

Crecimiento de la Iglesia

Grupos Celulares



CRECIMIENTO DE LA IGLESIA

CONTENIDO

| | |
|--|-----------|
| Lección 1: ¿Porque Las Células? | 2 |
| Lección 2: Dios Confía Su Visión A La Iglesia | 4 |
| Lección 3: Cumpliendo El Deseo De Dios | 8 |
| Lección 4: Sistema Celular Eclesiástico | 12 |
| Lección 5: Funcionamiento De La Célula | 18 |
| Lección 6: Tópicos Generales Del Sistema Celular | 22 |
| Lección 7: Enfrentando El Desafío Del Cambio | 27 |
| Lección 8: Enfrentando El Desafío Del Cambio (Continuación) | 31 |
| Lección 9: Los Siete Pasos Para La Formación De Nuevas Iglesias | 34 |
| Lección 10: Una Introducción A Los Siete Pasos | 36 |
| Lección 11: Una Introducción A Los Siete Pasos (Continuación) | 41 |
| Lección 12: Dirigiendo Un Grupo Pequeño A Una Comuni3n Real | 51 |
| Lección 13: Los Odres Nuevos..... | 55 |



CRECIMIENTO DE LA IGLESIA

LECCIÓN UNO

¿PORQUE LAS CÉLULAS?

Las células o reuniones de Crecimiento, no es un programa más que se desea desarrollar como un simple ensayo en la iglesia. Se trata de desarrollar el estilo de vida de la iglesia primitiva; y esto se convertirá en la vida de la iglesia.

En las reuniones de Crecimiento se encuentra la particularidad de que todos los miembros del cuerpo de Cristo se involucren en el desarrollo de la iglesia. Nadie que haya conocido al Señor debe quedar excluido de involucrarse en el trabajo del Señor. Jesús no contempló la posibilidad en los desocupados en su viña. Generalmente los desocupados se encargan de encontrar errores en todas las actividades de la iglesia. Los desocupados se encargan de hablar de unos y otros y lo que a su juicio no marcha bien, en vez de ser parte de la solución se convierten en parte de los muchos problemas de la iglesia.

En las células se tiene la oportunidad de manifestar el accionar de todos; la ministración en el templo es reducida sólo a un pequeño grupo. Pero en cada célula todos pueden desarrollar los dones espirituales, cultivar y aplicar la comunicación unos con otros, crear una vida de oración activa, crecer en el conocimiento de la palabra de Dios, compartir el pan con sencillez de corazón, establecer amistad con los que no conocen a Cristo y cumplir con la gran misión de la iglesia de ir y hacer discípulos para el reino de nuestro Señor Jesucristo.

A la luz de las escrituras encontramos que el modelo celular fue el secreto del gran crecimiento de la iglesia Primitiva; de 120 miembros pasaron a 3.000 bautizados, de 3.000 a 5.000 y de esta manera la iglesia se multiplicaba cada día. (Hechos 1:15; 2:1; 2:41; 4:4; 6:7).

Los templos se convierten en antorcha sólo para los que entran allí; pero muchos serían beneficiados de esta luz, si se toma fuego de esa antorcha y se coloca en diferentes partes de la ciudad; ¡sería mayor el impacto! De allí la importancia de estructurar la iglesia en células; o grupos pequeños colocados en diferentes partes de la ciudad para producir un gran impacto espiritual.

La Biblia presenta el modelo de conquistar: Habacuc. 2:2

Ezequiel 4:1-2 Toma un adobe
Diseña la ciudad
Pondrás sitio (Bloqueo)
Edificarás fortaleza
Sacarás baluarte
Colocarás campamento
Colocarás arietes alrededor

La toma de Jericó es un ejemplo de conquistar:

Josué 6:3-7 Rodearéis (sitiar) la ciudad.

CRECIMIENTO DE LA IGLESIA

Todos los hombres de guerra
Tocaran trompetas
Daréis Vuelta

Se deducen de este accionar los siguientes elementos:

- Intercesión.
- Adoración y Alabanza
- Impacto de la presencia de Dios.

La iglesia que intercede y hace guerra contra los espíritus malignos que atan las ciudades, vencerá y crecerá espiritual, numérica, geográfica y financieramente. Cada creyente debe convertirse en un guerrero espiritual que “rodee” su ciudad con oración en ayunos.

TRES DEBERES DE UN CONQUISTADOR ESPIRITUAL

1.- Dependencia de Dios: Los cristianos experimentan las mismas pasiones y fragilidad que las demás personas; por esta razón no dependen de sus propias fuerzas, sino que tienen a Dios como única fuente de poder.

2.- Dedicación a la Visión de Dios: El corazón del cristiano debe arder por ver cumplirse el propósito de Dios; toman riesgos, sufren vituperios, se niegan a sí mismos, y aún exponen sus propias vidas por el pueblo de Dios.

3.- Distribución del pueblo en grupos: La distribución de responsabilidades produce la movilización y la posición estratégica para cualquier conquista.

- Abrahán con sus 318 hombres distribuidos derrotó a un gran ejército. **(Génesis 14:15)**.
- Gedeón distribuyó su ejército de 300 soldados en tres escuadrones. **(Jueces 7:16)**.
- Moisés distribuyó el pueblo en grupos de 10, 50, 100 y 1.000. **(Éxodo 18: 24 – 26)**.
- Nehemías con el deseo de cumplir la labor con mayor eficiencia distribuyó el pueblo en grupos familiares. **(Nehemías 4:13-14)**.
- Las estadísticas muestran la efectividad del evangelismo interpersonal; es decir, un conocido o familiar ganándose a otro. **(Juan 1:40 – 42, 43 – 51)**

COMO LLEGAN PERSONAS A CRISTO

| | |
|------------------------------|-----|
| Por anuncios | 2% |
| Por el Pastor | 6% |
| Por evangelismo por tratados | 6% |
| Por amigos y parientes | 86% |

OTRO ESTUDIO REALIZADO ARROJA LOS SIGUIENTES DATOS:

De 50 personas alcanzadas y 50 que no fueron alcanzadas.

90% de los que quedaron tenían más 6 amigos en la iglesia

98% de los que se fueron no tenían amigos en la iglesia

AQUELLOS QUE TENÍAN SUFICIENTES AMIGOS SE QUEDARON TODOS.

CRECIMIENTO DE LA IGLESIA

LECCIÓN DOS

DIOS CONFIA SU VISIÓN A LA IGLESIA

Dios tiene una visión. La visión de Dios es una casa llena, su iglesia (Lucas 14:23) La voluntad de Dios es que las ovejas retornen al redil y que cada miembro de la iglesia participe en este plan de rescate. El corazón de Dios gime porque se cumpla su visión. Dios *“quiere que todos los hombres sean salvos y vengan al conocimiento de la verdad”* (I Timoteo 2:4). Él no quiere *“que ninguno perezca, sino que todos procedan al arrepentimiento”* (2 Pedro 3:9). Por esta razón Dios ha confiado su visión a la iglesia. La iglesia lleva sobre sus hombros el peso de la visión de Dios. Como heraldo y canal del mensaje de Dios, el creyente tiene la responsabilidad de compartir ese mensaje con otros; pero ¿qué está sucediendo con el creyente de hoy?

Un análisis meticuloso del libro de los Hechos y las epístolas paulinas presentan un panorama evangélico que sería desconocido a la gran mayoría de congregaciones de este siglo. En la mayoría de iglesias locales se cree que el pastor y un exclusivo número de personas que trabajan con él son los responsables de llevar el evangelio. En contraste con esa creencia, la Biblia habla de líderes especializados que *“perfeccionan y edifican a los santos para la obra del ministerio.”*, o sea, que el pastor y estos líderes especializados, sin omitir que ellos mismos ganen a otros para el reino, son los responsables para perfeccionar y edificar a los santos para que lleven el Evangelio (Efectos 4:11,16). Sí, Dios quiere que el evangelio del reino sea predicado en todo el mundo *“... para que se llene su casa...”* y que de esta manera se cumpla su visión. El mismo Dios revela su plan en su palabra para que cada miembro del cuerpo este activo. ¿Cuál es la actividad que Dios espera de cada miembro? ¿Acaso no es que todos los creyentes estén activos en la comunicación del evangelio? ¿Qué ha sucedido con la visión que Dios le ha confiado a la iglesia?

El propósito de este programa es presentar la visión de Dios para que la iglesia incorpore el sistema de células para que estos grupos motiven la actividad propia de cada miembro; y que a nivel de equipos compartan a Cristo por las casas para alcanzar la ciudad, la nación y el mundo entero con el evangelio de Jesucristo.

COMPARACIÓN ENTRE UNA IGLESIA TÍPICA Y UNA IGLESIA CELULAR

¿Cuál se asemeja más al Modelo Apostólico?

| | Iglesia típica | Iglesia Celular |
|-----------------------------|----------------|-----------------------------------|
| ¿Dónde se reúne la iglesia? | En un Edificio | En un edificio central y en casas |

Modelo Apostólico: Hechos 20:20 “y cómo nada que fuese útil he rehuido de anunciaros y enseñaros, públicamente y por las casas”

| | | |
|--|------------------------------------|---|
| ¿Cuál es la principal actividad de la Iglesia? | Alabar a Dios, oír sermones y orar | Alabar a Dios, recibir Instrucción, orar, confraternidad, evangelismo |
|--|------------------------------------|---|

CRECIMIENTO DE LA IGLESIA

Modelo Apostólico: Hechos 2:42 “Y perseveraban en la doctrina de los apóstoles, en la comunión unos con otros, en el partimiento del pan y en las oraciones”

| | | |
|---|---|--|
| ¿Cómo es la confraternidad en la iglesia? | Limitada a antes o después del servicio sin realmente tener algo en común | Reuniones semanales en casas, Compartiendo sus vidas |
|---|---|--|

Modelo Apostólico: Hechos 2:46 “Y perseverando unánimes cada día en el templo, y partiendo el pan en las casas, comían juntos con alegría y sencillez de corazón”

| | | |
|---|--|---|
| ¿Dónde se provee la iglesia de líderes? | Los Pastores animan a un selecto grupo de personas que sienten un llamado en sus vidas y encuentran a muchos en los Institutos Bíblicos. | Cada uno es considerado como un líder potencial, y ubicado en el lugar correcto |
|---|--|---|

Modelo Apostólico: 2 Timoteo 2:1-2 “Tu, pues, hijo mío, esfuérzate en la gracia que es en Cristo Jesús. ²Lo que has oído de mí ante muchos testigos, esto encarga a hombres fieles que sean idóneos para enseñar también a otros”

| | | |
|--|-----------|---|
| ¿Quién provee apoyo para los miembros necesitados? | El Pastor | Hombres y mujeres apoyándose el uno al otro ... |
|--|-----------|---|

Modelo Apostólico: 1 Corintios 16:15-16 “Hermanos, ya sabéis que la familia de Estéfanos es las primicias de Acaya, y que ellos se han dedicado al servicio de los santos. ¹⁶Os ruego que os sujetéis a personas como ellos, y a todos los que ayudan y trabajan”

| | | |
|---|-------------|------------------------|
| ¿Qué clase de relación personal se encuentra en la iglesia? | Superficial | Confianza y amor mutuo |
|---|-------------|------------------------|

Modelo Apostólico: 2 Corintios 13:12-13 “Saludaos unos a otros con ósculo santo. ¹³Todos los santos os saludan”

| | | |
|--|---|--|
| ¿Cuál es la vida de oración en la iglesia? | Miembros vienen temprano a la iglesia para orar y asisten a las reuniones de oración periódicamente | Miembros vienen temprano a la iglesia para orar, asisten a las reuniones de oración periódicamente, se reúnen en los hogares, están en un acuerdo de oración y se comprometen a orar los unos por los otros diariamente. |
|--|---|--|

CRECIMIENTO DE LA IGLESIA

Modelo Apostólico: Hechos 12:11-12 “Entonces Pedro, volviendo en sí, dijo: Ahora entiendo verdaderamente que el Señor ha enviado su ángel, y me ha librado de la mano de Herodes, y de todo lo que el pueblo de los judíos esperaba. Y habiendo considerado esto, llegó a casa de María la madre de Juan, el que tenía por sobrenombre Marcos, donde muchos estaban reunidos orando”

| | | |
|---|---------------------------------------|-----------------------------|
| ¿Cómo son utilizados los dones espirituales? | No frecuentemente y por algunos pocos | Rutinariamente y por muchos |
|---|---------------------------------------|-----------------------------|

Modelo Apostólico: 1 Pedro 4:10 “Cada uno según el don que ha recibido, minístrelo a los otros, como buenos administradores de la multiforme gracia de Dios”

| | | |
|--|---|--|
| ¿Cuáles son las responsabilidades del pastor? | Predicar y servir a los miembros con otras responsabilidades auxiliares | Entrenar a hombres y mujeres para el ministerio, predicar y desarrollar algunas responsabilidades de servicio. |
|--|---|--|

Modelo Apostólico: Efesios 4:11 “Y él mismo constituyó a unos, apóstoles; a otros, profetas; a otros, evangelistas; a otros, pastores y maestros”

| | | |
|---|--|--|
| ¿Cuáles son las características del cristiano? | Vivir vidas obedientes, fieles a la iglesia en asistencia y apoyo. | Obedecer, asistir a la iglesia y a las células hogareñas, apoyar a la iglesia y dar atención a la edificación, mejorar las relaciones personales creando una amorosa comunidad |
|---|--|--|

Juan 13:35 “En esto conocerán todos que sois mis discípulos, si tuviereis amor los unos con los otros”

Esperamos que este entendiendo cual es el Modelo de una Iglesia Típica y Una Iglesia Celular, muchos actualmente, trabajan con un modelo Típico. El crecimiento está en trabajar con Grupos de Celulares.

| | | |
|--|--|--|
| ¿Cómo es que la iglesia evangeliza? | El evangelismo es hecho por unos pocos, generalmente es invitar a alguien a venir al templo; iglesia de grupos pequeños. | Cada miembro de la Célula evangeliza; cada uno tiene una parte en la conversión de un incrédulo. |
|--|--|--|

Modelo Apostólico: Hechos 1:8 “Pero recibiréis poder, cuando haya venido sobre vosotros el Espíritu Santo, y me seréis testigos en Jerusalén, en toda Judea, en Samaria, y hasta lo último de la tierra”

CRECIMIENTO DE LA IGLESIA

| | | |
|---|------------------------|--|
| ¿Cómo son los miembros discipulados? | Enseñando y predicando | Oidores de la palabra, y discutiendo como se relaciona a las circunstancias de la vida; la persona observa y se relaciona con miembros maduros en sus casas; se envuelve en responsabilidades suaves y ayuda a discipular a otros. |
|---|------------------------|--|

Modelo Apostólico: Filipenses 4:9 “Lo que aprendisteis y recibisteis y oísteis y visteis en mí, esto haced; y el Dios de paz estará con vosotros”

| | | |
|--|---|--|
| ¿Cómo es que la iglesia asimila a los nuevos creyentes? | Con una llamada telefónica, reteniendo sólo el 25% de la gente. | Llamadas telefónicas y responsabilizando a una persona a involucrarse con ese nuevo miembro, los grupos pequeños les proveen una amistad muchas veces ellos están envueltos en un grupo antes de ser miembros de la iglesia, resultando en la retención del 50% al 75% de ellos. |
| El Modelo Apostólico: Crecimiento exponencial | | |

Modelo Apostólico: Hechos 12:24 “Pero la palabra del Señor crecía y se multiplicaba”

CRECIMIENTO DE LA IGLESIA

LECCIÓN TRES CUMPLIENDO EL DESEO DE DIOS

1 Timoteo 2:4 “El cual quiere que todos los hombres sean salvos y vengan al conocimiento de la verdad”

1) EL DESEO DE DIOS PARA EL HOMBRE

1. Su muerte en el Calvario fue para traer salvación
2. El deseo de Dios es que todos los hombres sean salvos
3. Jesús estará satisfecho cuando vea el fruto de la aflicción de su alma (Isaías 53:11).
4. Dios no quiere que ninguno perezca sino que todos procedan al arrepentimiento (2 Pedro 3:9).

2) COMPARTIENDO BUENAS NUEVAS

Uno de los pecados que agobian a la humanidad y la mantiene en un estado de estancamiento espiritual, es el egoísmo. De ninguna manera debemos dejar que el egoísmo forme parte de nuestra vida. Hemos recibido una gran salvación únicamente por la gracia de nuestro Señor Jesucristo, y esto que hemos experimentado debemos compartirlo con todos aquellos que están a nuestro alrededor.

El Señor está esperando de nosotros que cumplamos nuestra parte. Él ya hizo la suya en el Gólgota, la parte imposible para el hombre, dando hasta su última gota de sangre para que seamos salvos; por su gracia somos salvos y ahora ¿qué vamos a hacer? ¿Quedarnos callados con este regalo divino? Es tiempo de hacer lo que hizo la mujer samaritana.

La mujer samaritana dejó su cántaro, y fue a la ciudad, y dijo a los hombres: “Venid, ved un hombre que me ha dicho todo cuanto he hecho. ¿No será éste el Cristo?” (Juan 4:28 – 29).

Hay tres cosas importantes que hizo esta mujer y que necesitamos aprender:

La mujer samaritana:

1. Dejó su cántaro
2. Fue a la ciudad
3. Dijo a los hombres

Debemos:

1. Dejar el cántaro de la rutina
2. Ir a los perdidos
3. Contar el testimonio

1. Andrés, hermano de Simón Pedro, era uno de los dos que habían oído a Juan, y había seguido a Jesús. Este halló primero a su hermano Simón, y le dijo: Hemos hallado al Mesías (que traducido es, el Cristo). Y le trajo a Jesús...” (Juan 1: 40 – 42).
2. El que había estado endemoniado le rogaba que le dejase estar con él. “Más Jesús no se lo permitió, sino que le dijo: Vete a tu casa a los tuyos y cuéntales cuán grandes cosas el señor ha hecho contigo, y cómo ha tenido misericordia de ti” (Marcos 5:18, 19). Este hombre se fue y comenzó a publicar cuán grandes cosas había hecho Jesús en él.

No es posible conocer a Jesús y quedarse callado. ¡Debemos publicarlo!

CRECIMIENTO DE LA IGLESIA

3) LA IGLESIA ES EL MEDIO QUE DIOS USA

La misión principal de todos los que formamos la iglesia del Señor, es: “Id, y haced discípulos”. Esta gran comisión que fue entregada a la iglesia, la encontramos en todos los evangelios:

Mateos 28:19, 20;

Marcos. 16:15 , 16; Lucas 24:47, 48; Juan 20:21.

Dios nos salvó para que nosotros salváramos a otros trayéndolos a los pies de Jesús. En el libro de Judas leemos: “A algunos que dudan **convencedlos**. A otros salvad **arrebátandolos** del fuego; y otros tened **misericordia** con temor, aborreciendo aun la ropa contaminada por su carne (Judas 22 – 23).

La iglesia ha sido enviada a salvar a los perdidos y para ello debe regresar a su punto de origen, tomando nuevamente el sistema efectivo de la iglesia primitiva.

La Biblia dice: “¿Cómo, pues, invocarán a aquel en el cual no han creído? ¿Y cómo creerán en aquel de quien no han oído? ¿Y cómo oirán sin haber quien les predique? (Romanos 10:14).

¿Y a quién **enviaré**, y quién **irá** por nosotros?” Dice el Señor.

“Entonces respondí yo: **heme** aquí, **envíame a mí**” (Isaías 6:8).

4) NO DEBEMOS CALLAR, ES TIEMPO DE BUENAS NUEVAS

Samaria había sido sitiada por los sirios y la gente dentro de ella moría de hambre; al extremo que llegaron algunos de ellos a comerse a sus propios hijos. Pero cuatro leprosos decidieron ir al campamento de los enemigos y descubrieron que estos habían huido dejando el campamento lleno de provisiones; abundante comida, ropa y riquezas estaban a su disposición. Dios hizo que los sirios escuchasen un estruendo de gran ejército que venía contra ellos, pero realmente eran sólo cuatro hambrientos leprosos las que llegaron al campamento.

1. Ellos hicieron una declaración impactante: “No estamos haciendo bien, **hoy** es día de **buenas nuevas**, y nosotros callamos; y si esperamos hasta el amanecer, nos **alcanzará** nuestra **maldad**. Vamos pues, **ahora**, entremos y **demo**s la nueva en casa del rey” (2 Reyes 7:9).
2. Nuestro propósito al **retomar** el sistema de la iglesia primitiva es cumplir el deseo de Dios de que todos sean salvos.
3. No es tiempo de callar. Es tiempo de **anunciar** las buenas nuevas a un mundo que **agoniza** sin Cristo.

¿Quiere usted ser parte de aquellos que están cumpliendo el deseo de Dios?

ESTRATEGIAS DE LA PRIMERA IGLESIA PARA CUMPLIR EL DESEO DE DIOS

La iglesia primitiva tuvo un sistema eficaz que le permitió avanzar rápidamente en la predicación del Evangelio por todo el mundo habitado de ese entonces. Aunque ellos no poseían ninguna de las técnicas científicas de las que ahora disponemos y que nos facilita la comunicación y el mejor desenvolvimiento en cualquier área: sin embargo, su método fue tan eficiente que ha superado cualquier otro método empleado por la iglesia del siglo actual.

Podemos preguntarnos:

CRECIMIENTO DE LA IGLESIA

1. ¿Qué procedimiento usaron, que resultó en la evangelización de todo el mundo habitado?
2. ¿Puede ese método funcionar ahora?
3. ¿Por qué sus resultados fueron tan arrolladores?
Podemos encontrar las respuestas a medida que estudiamos la palabra de Dios:

1- DOS ELEMENTOS BÁSICOS DE REUNIÓN:

La iglesia primitiva tenía dos elementos que estudiamos en la palabra de Dios.

Hechos 2:46; 5:42, mencionan los elementos básicos de reunión de la Iglesia primitiva:

- a.) El templo
- b.) Las casas

A. EL TEMPLO:

1. Los discípulos acudían al templo cada día (Hechos 2:46).
2. El ángel dijo a Pedro y Juan: “**Id**, y puestos en pie en el templo, anunciad al pueblo todas las palabras de esta vida” (Hechos 5:20).
3. Pedro y Juan **enseñaban** en el templo (Hechos 5:21)
4. Pablo tuvo una visión en el templo (Hechos 22:17)

B. LAS CASAS:

1. Saludad también a la iglesia de su casa (Romanos 16:5)
2. Saludad... y a la iglesia que está en su casa (Colosenses 4:15)
3. y a la iglesia que está en su casa (Filemón 2)
4. Fue en la casa de Cornelio donde por primera vez recibieron el Espíritu Santo los gentiles (Hechos 10: 44 -46)

Deducimos que la Iglesia primitiva disponía de dos lugares estratégicos de reunión para sus discípulos, estos eran el templo, donde se reunían en forma masiva y las casas, donde se reunían en grupos pequeños (células); la iglesia actual mantiene un sólo lugar de reunión masiva y ha regalado el segundo elemento básico de reunión que son las casas. Esto nos ha mantenido con un sistema incompleto y con resultados no tan eficaz.

2. ACTIVIDADES CLAVES QUE PRODUCÍAN CRECIMIENTO:

| | |
|-------------------------------|-------------------------------|
| | Perseveraban en la doctrina |
| <u>HECHOS 2: 42-47</u> | En la comunión unos con otros |
| | En el partimiento del pan |
| | En las oraciones |

Concluimos lo siguiente:

- Si queremos alcanzar los mismos efectos de la iglesia **primitiva** debemos romper muchos **patrones** preestablecidos.
- El sistema celular debe convertirse en la **columna vertebral** de la iglesia
- Los grupos celulares no son un **programa** más para la iglesia, sino un **sistema** de crecimiento efectivo.
- Debemos **retomar** con urgencia el **sistema** de la iglesia primitiva.

CRECIMIENTO DE LA IGLESIA

- Las células familiares proveen **salvación** y **edificación**.
- Las células familiares nos permiten **desarrollar** una verdadera **comuni3n** íntima.
- Las células familiares nos permiten ejercer el **discipulado** a cabalidad.

CRECIMIENTO DE LA IGLESIA

LECCIÓN CUATRO SISTEMA CELULAR ECLESIAÍSTICO

“De quien todo el cuerpo, bien concertado y unido entre sí por todas las coyunturas que se apoyan mutuamente, según la actividad propia de cada miembro, recibe su crecimiento para ir edificándose en amor Efesios 4:13

Concepto de Célula Biológica

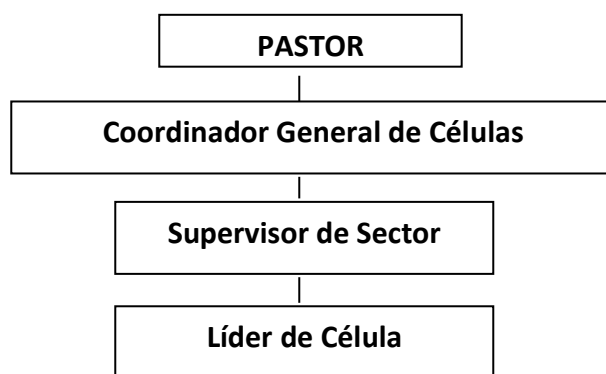
Unidad estructural más pequeña de los seres vivos, que tiene vida en sí mismo y puede multiplicarse. Dispone de una membrana, que a su vez contiene dentro de sí el núcleo, centrosoma, cromosoma y otros componentes.

Concepto de Célula eclesiástica

Unidad estructural del cuerpo de Cristo (la iglesia). Conformada por seis a doce discípulos que se reúnen en un ambiente familiar para crecer en su relación con Dios, unos con otros y por ende para multiplicarse.

ESTRUCTURA GENERAL ORGANIZATIVO DEL SISTEMA DE CÉLULAS

La siguiente es una estructura general de cómo está organizado el sistema de células en la iglesia, sin embargo, esta estructura celular puede variar de acuerdo a la cantidad de células o personas que tenga la iglesia.



PASTOR: Es el instrumento de Dios para ejecutar su plan de discipulado. El pastor no recibe del pueblo la visión, la recibe directamente de Dios. Él ha sido escogido para impartir al pueblo la visión recibida (**Malaquías 2:7. Amós 3:7**).

El pastor debe dejarse guiar por Dios para administrar con sabiduría y destreza a la iglesia del Señor. Debe ser sensitivo a la voz de Dios y sensible a las necesidades de su pueblo; por ello debe estar a la cabeza de toda programación y especialmente del sistema de crecimiento.

COORDINADOR GENERAL DE CÉLULAS

Es la persona que se ha inundado de la visión de Dios y trabaja bajo la autoridad del pastor para lograr que la visión se haga realidad. Se mantiene fiel y obediente a su pastor.

Sus responsabilidades:

1. Organiza los detalles administrativos del sistema celular.

CRECIMIENTO DE LA IGLESIA

2. Se encarga de organizar gráficas de asistencia a las células y todo lo referente al avance de los grupos celulares.
3. Debe ocuparse en vigilar que las enseñanzas se impriman a tiempo, que no falten hojas de reporte u otras hojas necesarias.
4. Debe vigilar que no se retrase la entrega de reportes, los mismos que recibirá del supervisor de Zona.
5. Debe estar atento para proveer a su pastor nuevas ideas que ayuden a mejorar el funcionamiento del sistema celular.
6. Dará el reporte semanal al pastor.

SUPERVISOR DE SECTOR

Es la persona que ejerce inspección superior. La palabra supervisor es un derivado de Supervisión; esta palabra es el resultado de dos palabras; SUPER, que denota alto, en mayor grado, más de lo normal; y, VISIÓN, es aquello que usted puede ver. En resumen el supervisor está llamado a mirar más allá de lo que otra persona común puede hacerlo.

Sus responsabilidades:

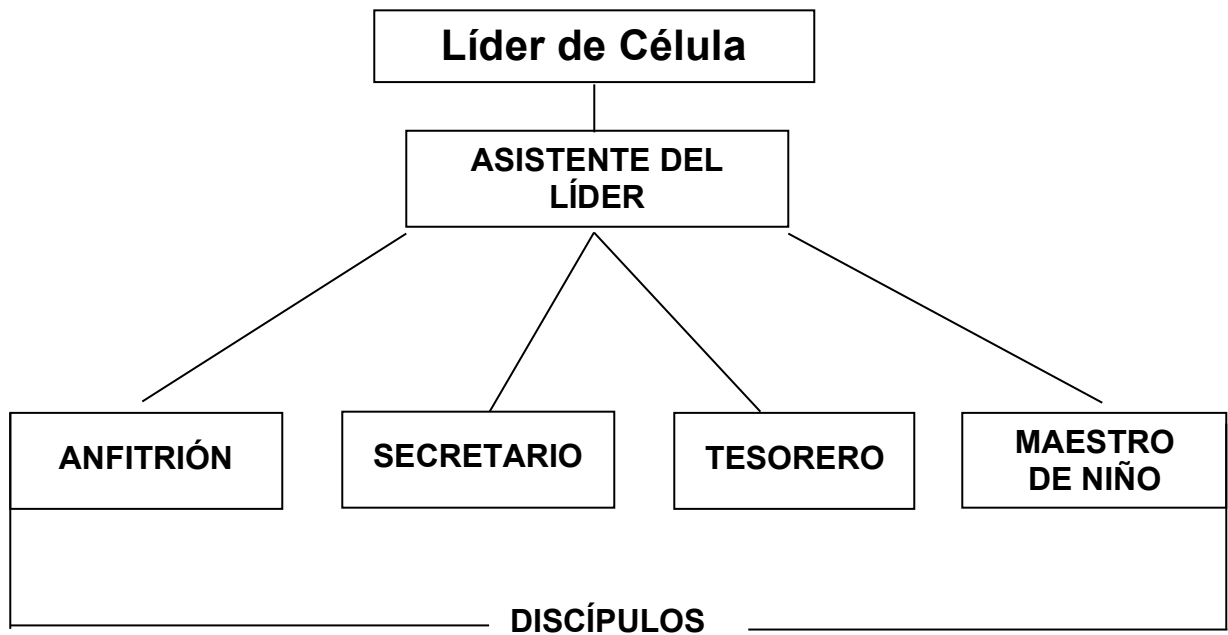
- 1) Tendrá a su cargo no más de 6 células
- 2) Presentar un informe semanal de sus células al Coordinador general.
- 3) Es responsable del cuidado físico, espiritual y moral de los líderes de células.
- 4) Presentar reportes motivadores a la congregación.
- 5) Visitar cuantas veces pueda los lugares donde se estén desarrollando las reuniones celulares.

ESTRUCTURA INTERNA DE UNA CÉLULA

El sistema de células en la iglesia se asemeja a una gran maquinaria donde cada uno sabe exactamente lo que debe hacer para que no se estanque la marcha exitosa de esta máquina.

- 1) En el sistema de células cada **miembro** sabe lo que **debe** hacer.
- 2) El buen funcionamiento de este sistema depende en gran parte de que cada miembro **cumpla** con su **responsabilidad**
- 3) La célula es la parte más pequeña del organismo que posee **vida**.

CRECIMIENTO DE LA IGLESIA



EQUIPO DE TRABAJO DE UNA CÉLULA

El equipo de trabajo de una célula está **estructurado** de tal manera que cada uno depende del otro para que exista una verdadera **interacción** entre sus miembros.

A. LIDER O FACILITADOR DE LA CÉLULA

Es la persona clave para que todo el sistema funcione. De él depende que las reuniones tengan éxito o no. Si él no posee la visión de crecimiento a través de grupos celulares será imposible que crezca la célula.

El líder o facilitador celular será el responsable de dirigir y alimentar a los miembros de su célula. El privilegio de su tarea demandará a sí mismo mayor responsabilidad de su parte que de cualquier otro miembro.

Responsabilidades principales:

- 1) Estar sujeto y obediente al supervisor de su sector
- 2) Organizar una semana antes la reunión de la célula
- 3) Invitar por lo menos una persona por semana a la reunión
- 4) Entrenar a su asistente para que desarrolle sus habilidades y en un momento dado tome su lugar o sea el próximo líder de la célula multiplicada.
- 5) Debe cuidar el desarrollo físico, emocional, espiritual de sus miembros y en especial de sus anfitriones.

CRECIMIENTO DE LA IGLESIA

- 6) Motivar a los miembros de célula a que inviten por lo menos a una persona cada semana.
- 7) Interceder por los miembros de su célula para que desarrollen sus dones espirituales y permitirles hacerlo.
- 8) Visitar, llamar por teléfono, enviar tarjetas; mantener un cuidado personalizado de cada miembro de su célula, incluyendo las visitas.
- 9) Cuidar de los nuevos convertidos delegando a hermanos para que den el estudio bíblico para nuevos convertidos.
- 10) Velar para que los miembros de su célula asistan a los cultos en la iglesia.
- 11) Pedir sabiduría de Dios para solucionar posibles problemas que aparezcan en su célula; solamente aquellos que resulten difíciles serán pasados a su supervisor de sector para que le ayude.
- 12) Estar pendiente que la reunión de célula no sea suspendida; si él no va a estar presente debe avisar a su asistente y al supervisor de su sector para que le ayude en la misma.
- 13) Tener visión para mejorar su servicio al Señor y entrenar a los miembros para que desarrollen y funcionen mejor.
- 14) Debe entregar con puntualidad los reportes y toda información solicitada.

B. ASISTENTE DEL LÍDER DE CÉLULA

Esta persona debe ser fiel a su líder en ayudar y cooperar para el mejor desarrollo de la célula. Debe llenar los mismos requisitos que el líder de célula porque dependiendo de su desarrollo él será el próximo líder de la célula cuando ésta se multiplique.

Sus responsabilidades:

- 1) Estar sujeto y obediente a su líder y aprender de él.
- 2) Invitar por lo menos una persona cada semana a su célula.
- 3) Estar preparado para reemplazar al líder en cualquier momento.
- 4) Disponerse a ser líder de célula cuando la célula se multiplique.
- 5) Trabajar por el bienestar de los miembros de la célula.

C. ANFITRIÓN

Este miembro es muy importante, representa al núcleo de la célula biológica; es decir, la parte central. Él será el encargado de abrir las puertas de su casa para recibir las personas, es el hospedador de la reunión.

El anfitrión juega un papel importantísimo; pues si no hay anfitriones que presten sus casas para la reunión celular es imposible tener células. Por esta razón el líder debe tener sumo cuidado y atención para su anfitrión, más que cualquier otro miembro.

CRECIMIENTO DE LA IGLESIA

Si hay visitas que desean una reunión celular en sus casas, el líder procederá a realizarla enseguida.

También se puede realizar el sistema de célula circuito; esto quiere decir que cada reunión semanal se hace en diferentes hogares y los anfitriones se encargan de preparar los alimentos para el grupo. Sin embargo, si muy a menudo se realiza la célula en determinada casa no se debe sobrecargar al anfitrión para que siempre provea los alimentos; todos pueden participar en facilitar con alegría el refrigerio, cada uno puede llevar algo y compartirlo entre todos.

Sus responsabilidades:

- 1) Invitar por lo menos una persona cada semana a su célula
- 2) Recibir y despedir amablemente a cada persona en la puerta de su casa.
- 3) Mantener limpia y ordenada su casa
- 4) Proveer comodidad a los miembros que visitan su casa
- 5) Debe presentar un buen testimonio con los vecinos.
- 6) Mostrar que se siente complacido de ser hospedador de la reunión en su casa.

D. SECRETARIO DE CÉLULA

Sus funciones giran alrededor de mantener un registro cuidadoso de miembros y visitas. Registrará cada semana la asistencia a las células incluyendo a los niños. Sus registros incluirán datos específicos de cada miembro como por ejemplo: Nombres completos, fecha de nacimiento, nacionalidad, estado civil, su dirección domiciliaría, teléfonos, fecha de primera visita a la célula, fecha de conversión, fecha de bautismo en agua, fecha de bautismo en el Espíritu Santo, dones con los que se identifica, profesión, ocupación, y otros datos que sean necesarios.

Sus responsabilidades:

- 1) Invitar por lo menos una persona cada semana a su célula
- 2) Mantener cuidadosamente un registro fiel de cada miembros de célula
- 3) Registrar un seguimiento de las visitas a los nuevos convertidos
- 4) Pedir reportes a los hermanos de su célula que estén ofreciendo el estudio de discipulado.
- 5) Registrar las planeaciones de su célula para realizar actividades de refuerzo o cualquier otra actividad que involucre su célula.

E. TESORERO DE CÉLULA

En algunos casos se puede tener un tesorero de célula para que se encargue de recoger las ofrendas. Este debe ser un hermano fiel y dispuesto a hacer su trabajo con alegría. Estas ofrendas servirán para el desarrollo de cada célula, especialmente para las actividades reforzarte y especiales para suplir alguna necesidad de un miembro de la célula, y también para cumplir con el refrigerio.

Sus responsabilidades:

- 1) Invitar por lo menos una persona cada semana a su célula
- 2) Recoger las ofrendas cada semana
- 3) Llevar un buen control de entradas y salidas.

CRECIMIENTO DE LA IGLESIA

- 4) Dar periódicamente reporte al supervisor y a los demás miembros de su célula, para conservar una buena credibilidad.
- 5) Motivar al grupo a testificar sobre sus bendiciones financieras como resultado de dar con generosidad, fidelidad y alegría al Señor.

F. MAESTRO DE NIÑO

Cuando en la célula asisten niños, se debe disponer de un maestro de niños que los atienda dándoles clases exclusivas para ellos en un lugar aparte, si no se dispone de otro cuarto puede emplearse el patio o el garaje para tener su reunión allí.

La edad de este grupo de niños será hasta los 10 años.

Los maestros deberán ser alternados para que también puedan disfrutar de las actividades de las células. Pero de ninguna manera deben ser olvidados los niños porque esto conduce a reacciones de rebeldía cuando son dejados a un lado y no se les da la debida importancia. Debemos comprender que ellos son parte trascendental de la célula y es en ese ambiente que se entrenan para que sean los futuros líderes en la iglesia.

Sus responsabilidades:

- 1) Invitar por lo menos un persona cada semana a su célula
- 2) Organizar anticipadamente la reunión teniendo cuidado de presentar su lección en forma dinámica y amena.
- 3) Motivar a los niños para que se desenvuelvan con responsabilidad.

G. DISCÍPULOS

Son considerados como miembros de célula o discípulos, todos aquellos que asisten regularmente a las reuniones de célula, sean estos bautizados o no. Los discípulos son parte **esencial** del grupo de trabajo del líder de célula

Sus responsabilidades son:

- 1) Invitar por los menos una persona cada semana a su célula
- 2) Estar disponibles a desempeñar las responsabilidades que el líder de célula establezca
- 3) Desarrollar sus dones para ponerlos al servicio del señor
- 4) Trabajar en armonía con todos los discípulos del grupo celular

CRECIMIENTO DE LA IGLESIA

LECCIÓN CINCO FUNCIONAMIENTO DE LA CÉLULA

“así que, hermanos, procurad profetizar, y no impidáis el hablar en lenguas; pero hágase todo decentemente y con orden” **1 Corintios 14: 39, 40.**

Cada reunión debe ser debidamente planificada con anticipación, no se debe improvisar.

COMO GENERAR POTENCIA PARA LA CÉLULA

La célula en sí, tiene una fuerza motriz que impulsa a la familiaridad, es un grupo de apoyo para sus miembros; sin embargo, si sólo nos quedamos en este punto entraríamos rápidamente a ser parte de un club más. El propósito principal de las células es la salvación y la edificación de las almas a través de la presencia de Dios; estamos involucrados en realizar el deseo de Dios; entonces, no podremos hacer el trabajo de Dios sin la presencia de Él (**1 Corintios 3:6**).

La única manera de generar potencia para la célula es a través de la búsqueda de Dios en oración y ayuno. Para esto es indispensable que todos los que forman parte del equipo de trabajo se comprometan seriamente a establecer un tiempo diario de oración, sea individualmente en el templo o en sus casas.

Todos debemos separar un tiempo para la oración, así podremos ministrar con eficacia y obtendremos resultados poderosos. Más aún el líder o facilitador de célula debe sentirse con esa responsabilidad mayor y no relegar a un segundo plano la oración. La oración no podemos delegarla a otras personas; si queremos ser efectivos en nuestro ministerio necesitamos orar nosotros mismos. Si un líder ora, sus resultados positivos se verán en la vida de la célula; y si no ora, también se verán sus resultados negativos en la célula.

Esta gran maquinaria del Sistema Celular de la iglesia únicamente funciona con la oración. Una máquina sin aceite en sus engranajes, se endurece a tal punto de oxidarse y volverse inservible; es decir, que no servirá de nada si no se le coloca aceite en sus engranajes. Así resulta el sistema de células sin oración, como una maquinaria obsoleta, endurecida, que no está cumpliendo los fines para los que ha sido establecido.

A continuación se dará un esquema de funcionamiento, sin embargo, cada líder será sensible a la voz del Señor y trabajará en sintonía con ese sentir; con tal que cumpla con los objetivos del sistema celular:

- a.) Edificación espiritual.
- b.) Alcanzar a los perdidos.
- c.) Desarrollar la perfecta comunión.
- d.) Estimular y desarrollar los dones, ministerios y talentos.
- e.) Multiplicar la célula

1) BIENVENIDA

El anfitrión es la persona encargada de dar la bienvenida a los miembros

CRECIMIENTO DE LA IGLESIA

2) ORACIÓN PARA COMENZAR

Con toda naturalidad el líder se pondrá de pie y hará oración inicial, breve, para pedir la presencia de

Dios en la reunión y agradecer al señor por la ocasión que el provee para estar reunidos.

El líder debe ser creativo y variar la forma de orar; pueden orar sentados, de pie, pueden tomarse de las manos, levantar los brazos al cielo, poner su mano en el corazón, orar unos por otros, arrodillarse y otros.

Las oraciones deben ser breves pero llenas de unción y reverencia, apropiándose de las promesas de Cristo.

3) RECORDAR LAS METAS Y PROPÓSITO DEL GRUPO

Con frecuencia el líder debe recordar las metas del grupo y motivar a los miembros a llevar una visita a cada reunión. Pueden establecerse metas de crecimiento. Si el grupo no está creciendo, el líder debe preocuparse y tomar alguna resolución con los miembros, para crecer, pues uno de los propósitos es la multiplicación.

El líder debe de buscar la manera de que no resulte aburrido cada vez recordar las metas y guías al grupo de célula. Una manera de hacerlo puede ser idear un juego o una actividad que no demande mucho tiempo donde los miembros sean los que recuerden las metas y guías.

4) ROMPEHIELO

El rompehielo es una pregunta o actividad superficial, diseñada para que todos participen y abran su corazón sin sentirse incómodos por ello. Pero cuando el grupo se conoce lo suficiente, es bueno no ocupar mucho tiempo en éste y disponer más tiempo para la edificación. El líder puede prescindir del rompehielo cuando crea necesario, pero si hay visitas es conveniente hacer uso del rompehielo para motivar a la participación de aquello.

Lo que hace el rompehielo

- 1) Proporciona **recreación** a todo el grupo.
- 2) Permite que las visitas **abran** su corazón sin **incomodarse**
- 3) Romper el **silencio** y permite al líder hacer que todos se **sientan** cómodos
- 4) Es una relación de **familiaridad** de personas.

5) ALABANZA

Las alabanzas atraer la presencia de Dios y preparan el corazón de las personas para recibir las verdades eternas. No se debe prescindir de ellas porque son una parte esencial en las reuniones. Se puede empezar cantando coros de júbilo que estimulen el ánimo de los presente, pero Lugo de la edificación es aconsejable cantar coros de adoración para motivar a las personas a entrar a una relación más directa con Dios.

Se recomienda que la persona encargada de los cánticos tenga hojas disponibles, para todos los miembros, con la letra de cada coro. Cuando no se dispone de instrumentos musicales, algunos usan un toca CD para ayudarse con la música, el líder debe escoger a personas que puedan entonar bien las alabanzas y dirigir los cantos con libertad.

6) ESPECIALES Y TESTIMONIOS

CRECIMIENTO DE LA IGLESIA

La célula es el lugar para descubrir talentos y dones espirituales. Los miembros de la célula sentirán mayor libertad para participar aquí porque el ambiente es más familiar e informal que en el templo. Por lo general las visitas querrán participar con una alabanza para el Señor, o con versos bíblicos o aun con un testimonio; no se les debe negar la oportunidad, pues es este el lugar apropiado para que ellos lo hagan y se vayan familiarizando con el cuerpo de Cristo. El líder o dirigente debe prevenirles que deben ser breves en los testimonios y no extenderse demasiado. Los testimonios serán de acontecimientos victoriosos de lo que el Señor está haciendo en sus vidas y cómo han recibido respuesta sus oraciones. También el líder debe estar preparado para hacer cualquier aclaración que sea necesaria.

7) PREGUNTAS

El tiempo de preguntas bíblicas está diseñado para estimular a los miembros a la participación en las actividades de la célula. También es un tiempo para aprender más de la palabra de Dios y ser edificados por ella.

8) EVENTOS ESPECIALES

La vida en la célula es más familiar y ofrece un ambiente de compañerismo y espontaneidad a sus miembros. Se debe recordar que no se trata de una celebración de iglesia sino más bien de una reunión familiar para compartir unos con otros de las riquezas de Dios y también estimularnos a la confraternidad.

El secretario de la célula llevará un registro de los cumpleaños de cada mes y recordará al grupo quienes están de cumpleaños. Se orará por el cumpleaños agradeciendo al Señor por los años que le ha dado y por la oportunidad que tiene el grupo de participar con él en la célula, también se pedirá nuevas bendiciones del señor para su vida.

A más de recordar y orar por las personas que cumplen años, el secretario o cualquier otro miembro de la célula pueden mencionar otros eventos especiales y orar por ellos si es conveniente. Tales eventos pueden ser: Un matrimonio, un nuevo bebé, un nuevo trabajo, el bautismo en agua, logros académicos, nuevas casa, y otros.

9) EDIFICACIÓN

Este es un momento especial de aprendizaje y de salvación. La enseñanza debe ser clara, amable, y aplicable a la vida de las personas. Se recomienda emplear 15 minutos en esta parte. El líder o facilitador debe prepararse con anterioridad y exponer la enseñanza como un tema de su corazón. No tendrá efectos positivos si el líder no estudia la lección a tal punto que la haga propia.

Las enseñanzas serán preparadas por el pastor de la iglesia y entregadas a los líderes con 15 días de anticipación para que ellos las estudien. Si encuentra palabras nuevas en las hojas de enseñanza acuda a un diccionario, esto enriquecerá su vocabulario.

10) ADORACIÓN

Inmediatamente después de la edificación, la persona encargada de los cantos debe empezar los cánticos de adoración. La verdadera adoración crea un ambiente de paz donde el individuo se sumerge en la presencia de Dios y sus cadenas de pecado pueden ser rotas y sentir el toque de Dios en una manera convincente. Muchos han llegado a los pies de Cristo a través de la adoración.

CRECIMIENTO DE LA IGLESIA

Es importante que el Líder haga un llamado para que las personas tomen una decisión respecto al tópico que se ha enseñado. Se debe orar por ellos y declarar la bendición de Dios en sus vidas. Impacte la vida de los presentes con oraciones vivas y de proclamaciones de virtud. Si alguien hace la decisión el líder procederá a mencionar sus nombres y los felicitará por la decisión de seguir a Jesucristo y delegará a un hermano o hermana de la célula para que le visite en la casa y le dé el estudio bíblico "Nueva Vida". Ellos pueden ponerse de acuerdo en ese mismo momento sobre la hora, el lugar y el día para el estudio bíblico de hogar.

11) REFRIGERIO Y PLANIFICACIÓN DE LA PRÓXIMA REUNIÓN

Otro de los momentos claves de la célula es el compartir juntos los alimentos. Se debe tener cuidado de crear un ambiente de armonía donde todos se sientan a gusto y participen con alegría de lo que hay preparado.

En este tiempo el líder, en forma natural, planea la próxima reunión con todos los miembros. Si hay visitas que desean tener una reunión en sus casas se debe dar prioridad a ellos.

12) DESPEDIDA

Una oración de despedida en un ambiente de confraternidad hará que los miembros deseen volver la próxima semana.

Se debe cuidar que todo quede en orden. Luego de la despedida cada cual irá a su casa, no es aconsejable quedarse mucho tiempo después de esto porque los dueños de casa necesitan privacidad.

CRECIMIENTO DE LA IGLESIA

LECCION SEIS TÓPICOS GENERALES DEL SISTEMA CÉLULAR

“Pero otra parte cayó en buena tierra y dio fruto, pues brotó y creció y produjo a treinta, a sesenta, y a cien por uno”. **Marcos 4:8**

En esta lección se hará mención de los siguientes tópicos:

1. **Requisitos para ser Un líder**
2. **Como puedo comenzar en mi iglesia el sistema celular**
3. **Sugerencias prácticas**
4. **Los “NO” en las células**
5. **Por qué las células decaen, no crecen ni se multiplican**
6. **Actividades Reforzantes**
7. **Conserve los resultados**

REQUISITOS PARA SER LÍDER CELULAR:

Muchas veces fallamos en la selección de líderes para las actividades de las cosas de Dios, porque tratamos de buscar súper hombres y súper cristianos o súper mujeres o súper cristianas; evaluando la escogencia en la mayoría de los casos simplemente por sus habilidades, talentos, aptitudes y descuidamos los principios elementales que no tienen que ver tanto con la mente sino con el corazón.

En **Éxodo 18:21** Se mencionan algunas cualidades de liderazgo espiritual entre los que se pueden mencionar:

Varones de virtud, Temerosos de Dios, Varones de verdad, Libres del pecado de la avaricia.

Un líder con estas cualidades tiene un potencial especial para desarrollar un buen liderazgo, y las habilidades y talento se desarrollaran a través del ejercicio.

CÓMO PUEDO COMENZAR EL SISTEMA CELULAR:

Esta es una pregunta muy importante, a continuación les ofrezco mi propia experiencia:

- Conciba usted como pastor la visión. Esta surge cuando nos humillamos y nos renovamos en búsqueda de un crecimiento efectivo de la iglesia
- Estudie las lecciones y pídale al Señor revelación sobre el plan, además debe buscar asesoría con alguien que esté experimentando resultado en este trabajo.
- Impacte a la iglesia con la visión, dando enseñanzas ungidas, donde ellos vean la compasión por las almas y no simplemente ambición de tener una iglesia grande.
- Prepare a las personas que quieran asumir la responsabilidad como líderes, puede utilizar estas enseñanzas u otros recursos que sean valiosos. Nunca envíe al líder sin preparado. Incube en ellos la visión.

CRECIMIENTO DE LA IGLESIA

- Cada célula debe tener la estructura: Líder, asistente, secretario, tesorero, maestro de niños, anfitrión y discípulos. Debe tener coordinación y supervisor.
- Haga un acto público de unción para los líderes y les ayudará a ellos y estimulará a nuevas personas a tomar el liderazgo.
- En ese acto público entregue a los líderes una carpeta con las lecciones instructivas, lecciones de edificación semanal
- Comience con los líderes que se decidan, no importa la cantidad. No espere tener un gran número, poco a poco se van anexando.

SUGERENCIAS PRÁCTICAS:

1. Ame la Visión.
2. No se desvíe de la Visión Celular.
3. No falte a la cita. Llegue temprano.
4. Mantenga continuidad en las enseñanzas.
5. No se extienda tanto en las reuniones, (máximo una hora)
6. No permita la murmuración dentro de la Célula.
7. Sea fiel al Ministerio. Reúnase una vez a la semana.
8. Desarrolle metas dentro de la célula.
9. Mantenga activo a cada uno de los integrantes. No permita la deserción.
10. Haga de cada miembro un líder multiplicador.

LOS GRANDES “NO” EN LAS CÉLULAS

El líder de célula debe sujetarse a las normas establecidas por su pastor y trabajar en armonía con los demás líderes, coordinadores y discípulos. Un hermano que no se somete con alegría a lo establecido por su pastor, no debe ser líder de célula porque crearía confusión y división en el cuerpo de Cristo.

1. No presente enseñanzas privadas
2. No reciba maestros extraños
3. No provoque ni permita discusiones
4. No haga prosélitos personales
5. No alargue el tiempo de las reuniones
6. No procure su propia gloria
7. No anuncie cancelaciones de la reunión por usted no estar presente
8. No invada la privacidad del anfitrión

CRECIMIENTO DE LA IGLESIA

9. No mueva sin permiso del anfitrión objetos del hogar
10. No ofrezca consejería impertinente

POR QUÉ LAS CÉLULAS DECAEN, NO CRECEN NI SE MULTIPLICAN:

1. Las células decaen cuando el sistema de células es sólo un programa más de la iglesia y no es el estilo de vida de ellos.
2. Las células decaen cuando el líder no motiva adecuadamente
3. Las células decaen cuando el líder no selecciona bien el equipo de trabajo
4. Las células decaen porque no hay una actividad de evangelismo; los miembros no están invitando a otras personas.
5. Las células decaen cuando el equipo de trabajo no lleva una vida de oración.
6. Las células decaen cuando el líder no tiene la visión de multiplicarse
7. Las células decaen cuando los miembros rehúsan Multiplicar su célula después que ha crecido a más de 20 miembros adultos.
8. Las células decaen cuando se vuelve rutinaria y cansada (No se utilizan las actividades reforzantes)
9. Las células decaen porque los miembros no atienden cuidadosamente a los nuevos convertidos.
10. Las células decaen cuando ocurren abusos de hospitalidad.
11. Las células decaen cuando no se entregan los reportes
12. Las células decaen cuando no hay supervisión
13. Las células decaen cuando el pastor no entrega las lecciones a tiempo
14. Las células decaen cuando el líder tiene mal carácter (Siempre hay ofensas, orgullo, préstamos no cumplido, impuntualidad, pleitos diversos)
15. Cuando no se sabe poner armonía en el grupo
16. Cuando el líder no sigue los esquemas sugeridos (habla demasiado, no da cuentas a nadie, no es sumiso, no desarrolla líderes en su grupo, no delega funciones)

ACTIVIDADES REFORZANTES:

1. Se debe tratar de llevar a los nuevos creyentes al templo.

CRECIMIENTO DE LA IGLESIA

2. Se debe comenzar estudio bíblico (discipulado) para los nuevos convertidos, este se hará en las horas fuera de la célula.
3. Se debe llevar a los discípulos de las células al culto mensual celular en el templo o lugar especial para el evento.
4. Se debe hacer actividades de evangelismo masivo, campaña en la zona con el fin de conseguir nuevos hogares o personas para desarrollar estudios evangelísticos.
5. Organizar visitas periódicamente. (Ministre en cada visita bendición, sanidades)
6. Organice encuentros e invite a los vecinos. (cumpleaños, fogatas, ayunos, convivencias)

CONSERVE LOS RESULTADOS

1. Las células representan muchas puertas por donde llegan las personas al señor.
2. Para conservar esa cosecha debemos cuidarla con amor.
3. A más de buscar a Dios el líder debe cumplir con sus responsabilidades y amar a la gente, solo así podrá conservar los buenos resultados.
4. Para conservar la cosecha se ha diseñado técnicas de supervisión.
5. Es indispensable la supervisión atención afectuosa al nuevo convertido
6. Involucre a los nuevos convertidos en alguna actividad de la célula.
7. Delegue un mentor para cada nuevo convertido
8. Asegúrese que cada miembro reciba un cuidado personalizado. Encárguese de que todos tomen los respectivos cursos bíblicos.
9. Asegúrese que en lo posible cada miembro se involucre en compartir estudios.

¿POR QUÉ FUNCIONA EL SISTEMA CELULAR?

Se debe recordar que el sistema celular cumple el objetivo a su cabalidad cuando pasa a ser el estilo de vida de la iglesia y no una simple reunión de hogar. "El propósito del sistema celular es:"

LA RELACIÓN CON DIOS:

- 1) Oraciones mutuas
- 2) Edificación por la palabra de Dios
- 3) Desarrollo de los dones espirituales
- 4) Aprendizaje de la doctrina

CRECIMIENTO DE LA IGLESIA

- 5) Desarrollo de un liderazgo integral
- 6) Escuela de predicadores

DESARROLLO DE LA VERDADERA COMUNIÓN

1. La relación pasa más allá de un apretón de manos, o simplemente un Dios le bendiga (se comparten experiencias, testimonios, el pan, sentimientos)
2. Los demás miembros se convierten en parte nuestras
3. Se entrelazan actividades sociales y espirituales

DESARROLLO DEL EVANGELISMO INTEGRAL

1. Cada visitante es asimilado por la amistad
2. Escucha los tópicos de la palabra y puede hacer preguntas
3. Cuando van al templo tiene suficientes amigos y se siente identificados
4. Cuando da el paso del arrepentimiento, se le comisiona un Discípulo para que le asista en un estudio básico de edificación (Al terminar se da un certificado)
5. Después pasa a otro estudio más intenso para ampliar sus conocimientos bíblicos y consolidar su fe en Cristo. (También recibe certificado)
6. Posteriormente se le asignan responsabilidades como: Discípulo, miembro funcional de una célula hasta llegar a liderar una célula
7. El creyente pasa por las etapas de: crecimiento, consolidación y entrenamiento

• EL PASTOR SE CONVIERTE EN UN FORTALEZA

1. El pastor con su visión es una fuerza al sistema
2. La capacitación a los líderes y la iglesia hace que ellos sean contagiados con la visión
3. La coordinación y supervisión hace que el trabajo se desarrolle con efectividad. El supervisor recibirá el reporte semanal de los líderes y éste realiza un reporte para el coordinador y el coordinador lo hará público.
4. El culto mensual de concentración celular producirá efectos positivos.
5. Los líderes recibirán con suficiente tiempo los tópicos de las enseñanzas, planillas de control
6. El pastor debe reunirse periódicamente con todo el equipo del sistema.

CRECIMIENTO DE LA IGLESIA

LECCIÓN SIETE

ENFRENTANDO EL DESAFIO DEL CAMBIO

“Entonces Jehová dijo a Moisés: He aquí, yo vengo a ti en una nube espesa, para que el pueblo oiga mientras yo hablo contigo, y también para que te crean para siempre. Y Moisés refirió las palabras del pueblo a Jehová. **Éxodo. 19:9**

Cuantas veces en nuestro caminar y en nuestro ministerio se nos ha llevado a un momento prohibido y temeroso de Cambios. El mismo proceso que transformo a Pedro de ser un hombre de mal hablar a un predicador Pentecostal se puede ver en las vidas de muchos de los profetas y predicadores. No podemos escapar esta metamorfosis transformadora si queremos lograr la voluntad de Dios. El cambio es Necesario e inevitable a menos que estemos dispuestos a tolerar el estar Errantes en el desierto

Éxodo 19:18-20. Todo el monte Sinaí humeaba, porque Jehová había descendido sobre el en fuego; y el humo subía como el humo de un horno, y todo el monte se estremecía en gran manera.”

Verso 19: *“El sonido de la bocina iba aumentando en extremo; Moisés hablaba, y Dios le respondía con voz tronante.”*

Verso 21: *“Y descendió Jehová sobre el monte Sinaí, sobre la cumbre del monte; y llamo Jehová a Moisés a la cumbre del monte, y Moisés subió.”*

Es importante notar que en la historia de Moisés en la montaña y en la nube, Dios hizo una tremenda demostración para el pueblo. El marcaba el hecho de que Dios mismo estaba Hablando y que Moisés era el líder. Nadie más quiso entrar en la nube. Ellos estaban muy contentos con dejar que Moisés fuese y regresara con la palabra de Dios.

Éxodo 20:18-21

Verso 18: *“Todo el pueblo observaba el estruendo y los relámpagos, y el sonido de la bocina, y el monte que humeaba; y viéndolo el pueblo, temblaron y se pusieron de lejos.”*

Verso 19: *“Y dijeron a Moisés: Habla tu con nosotros, y nosotros oiremos; pero no hable Dios con nosotros, para que no muramos.”*

Verso 20: *“Y Moisés respondió al pueblo: No temáis; porque para probaros vino Dios, y para que su temor este delante de vosotros, para que no pequéis.”*

Dios todavía está buscando Intercesores Valientes para dirigir su pueblo.

Verso 21: *“Entonces el pueblo estuvo a lo lejos, y Moisés se acercó a la oscuridad en la cual estaba Dios.”*

Dios siempre ha cubierto Su Gloria y luz en una nube de misterio.

Romanos 11:33-34

CRECIMIENTO DE LA IGLESIA

Verso 33: *“¡Oh profundidad de las riquezas de la sabiduría y de la ciencia de Dios! ¡Cuán insondables son sus juicios, e inescrutables sus caminos!”*

Verso 34: *“¿Porque quien entendió la mente del Señor? O quien fue su consejero?”*

En sus tratos con la humanidad, Dios ha mandado repetidamente que nuestra confraternidad y caminar con Él sea uno de Fe y no de Vista.

Fue Dios quien dirigió a Noé a construir el arca cuando aún no había llovido – quien causo que Abraham fuese a un viaje sin un mapa o ni tan siquiera una idea a donde iba a ir. Ese mismo Dios desea hoy dirigir a su pueblo en fe y confianza. Se ha dicho que para ser un buen líder, primero se debe ser un buen seguidor. Si vamos a dirigir a nuestra gente en el plan que Dios tiene para este día, entonces tenemos que estar Dispuestos a ser Dirigidos a la nube de su presencia, no sabiendo que nos espera dentro de ella.

En el Monte de la Transfiguración, los tres discípulos vieron un gran evento cuando vieron a Moisés y Elías aparecerse y entrar en conversación con Jesús. Pedro se emocionó tanto en ese momento que hablo de un plan de construir tres enramadas en aquel sitio. – y así muchas veces respondemos a una revelación, con un Plan humano Sin embargo, después la nube apareció.

Lucas 9:34

Verso 34: *“Mientras él decía esto, vino una nube que los cubrió; y tuvieron temor al entrar en la nube.”*

En ese mismo momento los tres discípulos pasaron de ser dirigidos por la sabiduría humana a responder al consejo de Dios. Por favor note que lo que ellos recibieron en la nube no fue tanto un plan como fue una revelación del planificador Divino Dios sabía que su plan era muy difícil de entender para el hombre. El mundo entero no podría contener los volúmenes que se tomarían para poder contar Sus obras y mucho menos explicarlas. Así que lo que Dios hizo fue poner Su Palabra en carne. Al hacer esto, Dios hizo que su sabiduría y liderazgo fueran alcanzables y hasta amistosos. El envolvió Su plan, Su naturaleza y Sabiduría – hasta su Deidad y la puso en el hombre, Jesucristo.

Juan 17:3

Verso 3: *“Y esta es la vida eterna: que te conozcan a ti, El único Dios verdadero, y a Jesucristo, a quien has enviado.”*

El ir sin miedo a donde nunca se ha ido, requiere una **Comunión** cercana con total Confianza en su Guianza, Tenemos el consuelo de la experiencia de Moisés y los discípulos que no solamente sobrevivieron la nube pero salieron de ella con el Plan. Moisés brillo tan fuertemente que su cara se tenía que cubrir con un velo. El secreto es este – la nube es diferente cuando se está adentro de ella.

Mateo 17:4-5 *Entonces Pedro dijo a Jesús: Señor, bueno es para nosotros que estemos aquí; si quieres, hagamos, aquí tres enramadas: una para Ti, otra para Moisés y otra para Elías.”*

CRECIMIENTO DE LA IGLESIA

Verso 5: *“Mientras el aun hablaba, una **nube de luz** los cubrió: y he aquí una voz desde la nube que decía: Este es mi Hijo amado, en quien tengo complacencia; a El oíd.”*

John Maxwell dijo lo siguiente sobre el liderazgo; “Si quieres ser odiado, trata de cambiar algo.” En este momento, no debemos insultar la inteligencia de líderes con experiencia, tratando de vender el concepto de que el efecto del cambio es fácil y sin Riesgo. Al contrario, vamos a mirar dentro de esta situación que es muy capaz de poner terror en los corazones de hombres que en otras circunstancias serían muy valientes.

Como líderes, muchas veces nos atemoriza la posibilidad de cambio porque:

1. Nos da miedo lo Desconocido que está por delante. Quizás lo que más nos produce miedo es que nuestra vida y nuestro ministerio pueda ser Criticado
2. El cambio presenta la posibilidad de renunciar a tener Control, entrando en un territorio sin Definir y el hacer lo que todavía no sabemos hacer.
3. Sabemos por experiencia que para comenzar una nueva iniciativa tenemos que vencer la Atención Gravitacional de la historia y tradición que pesa fuertemente en las personas que dirigimos.
4. Hay dos palabras que aterrorizan los corazones de muchos Trabajo y Riesgo.
5. Cambio efectivo nos debe dirigir siempre al Conflicto con aquellos que no comparten nuestra visión.

Tenemos que determinar si queremos Dirigir nuestra gente a la tierra prometida, o si nos vamos a quedar contentos Manejando la situación existente.

El concepto de intentar añadir nuevos conceptos y fortalezas a una estructura que ya existe es tan atrevido, que ni tan siquiera Dios mismo lo intento hacer.

Marcos 2:22 *Y nadie echa vino nuevo en odres viejos; de otra manera, el vino Nuevo rompe los odres, y el vino se derrama, y los odres se pierden; pero el vino nuevo en odres nuevos se ha de echar.”*

II Corintios 5:17. *De modo que si alguno esta en Cristo, nueva criatura es; las cosas viejas pasaron; he aquí todas son hechas nuevas.”*

El principio de un Nuevo Nacimiento es el único modelo valido para nuestra salvación. Igualmente, la Transformación es el concepto propio para convertirnos en el líder que Dios quiere hacer de nosotros.

Romanos 12:1-2. *Así que hermanos, os ruego por las misericordias de Dios, que presentéis vuestros cuerpos en sacrificio vivo, santo, agradable a Dios, que es vuestro culto racional.”*

CRECIMIENTO DE LA IGLESIA

Verso 2: *“no-os conforméis a este siglo, sino transformaos por medio de la renovación de vuestro entendimiento, para que comprobéis cual sea la buena voluntad de Dios, agradable y perfecta”*

Una bella mariposa no es una oruga con alas atadas. Es el resultado de un proceso de cambio dramático y drástico. La transformación, que ocurre con la renovación de nuestras mentes es tan completa, que la única manera que se puede describir es en semejanza de Muerte y Resurrección. El término “sacrificio vivo” es una contradicción en términos. Un sacrificio por definición tiene que ser ofrecido. Tiene que morir. Un sacrificio vivo solamente puede ser aquello que murió en el altar, y fue levantado a la vida otra vez. Este es exactamente el concepto que debemos aceptar para poder vencer el miedo acerca del cambio. Si podemos ir de gloria en gloria, entonces debemos estar dispuestos a morir y nacer otra vez.

I Corintios 15:31. *Os aseguro, hermanos, por la gloria que de vosotros tengo en nuestro Señor Jesucristo, que cada día muero.”*

I Corintios 15:36-38 *“Necio, lo que tu siembras no se vivifica, si no muere antes.”*

Verso 37: *“Y lo que siembras no es el cuerpo que ha de salir, sino el grano desnudo, ya sea de trigo o de otro grano”*

Verso 38: *“pero Dios le da el cuerpo como él quiso, y a cada semilla su propio cuerpo.”*

Juan 12:24-25. *De cierto, de cierto os digo, que si el grano de trigo no cae en la tierra y muere, queda solo; pero si muere lleva mucho fruto.”*

Verso 25: *“El que ama su vida, la perderá y el que aborrece su vida en este mundo, para vida eternal la guardara.”*

De este informe espiritual, aprendemos que nuestro Dios no esta tan intensamente interesado en nuestra Supervivencia Jesús permitió que Su querido amigo Lázaro muriera para que una gloria mayor que la de la sanidad fuese manifestada. Nuestro destino no es la supervivencia, sino la Resurrección.

Juan 11:25*Le dijo Jesús: Yo soy la resurrección y la vida; el que cree en mí, aunque este muerto vivirá.”*

Pablo dijo que el moría diariamente. En su búsqueda por el conocimiento y la relación con Jesucristo, él estaba dispuesto a perderlo todo.

Filipenses 3:8. *“Y ciertamente, aun estimo todas las cosas como perdida por la excelencia del conocimiento de Cristo Jesús, mi Señor, por amor del cual lo he perdido todo, y lo tengo por basura, para ganar a Cristo, la justicia que es de Dios por la fe”;*

CRECIMIENTO DE LA IGLESIA

LECCIÓN OCHO ENFRENTANDO EL DESAFÍO DEL CAMBIO. “Continuación”

Una Perfecta ilustración de este concepto se encuentra en la historia de Abraham e Isaac. Abraham había seguido a Dios dejando su ambiente familiar emprendiendo un viaje aparentemente lleno de riesgos. Él no sabía hacia donde iba. Él no tenía un hijo que continuara lo que él había comenzado. Él era viejo cuando Dios lo llevo hacia la oscuridad para que de la promesa pudiese brillar fe en su corazón. Él le creyó a Dios y recibió a Isaac, la semilla de la promesa. Ahora Dios desafía a Abraham con un Nuevo Concepto que estremeció su mundo. Toma a Isaac, el cumplimiento de la promesa, y mávalo sobre el altar. No había manera que Abraham entendiera lo que Dios estaba haciendo. Además, él amaba a su hijo intensamente. Isaac no era solamente el amor del corazón y las esperanzas de Abraham, él era la prueba tangible de la mano de Dios en su vida.

Muchos hombres de Dios han tenido pruebas de fe cuando reciben un ministerio de parte de Dios. Después de años de lucha y obediencia, una promesa fructífera es cumplida y nos encanta, Cuando Dios requiere que un hombre ponga el ministerio que tanto el ama y lo arriesgue en el altar de la obediencia, esto llega al corazón. El miedo y la incomprensión que nos viene en esa situación son poderosos, sin embargo la obediencia es la única respuesta correcta. Puede estar seguro que sin la Muerte no hay resurrección y si no ofrecemos lo que somos, no habrá Transformación.

La manera de vencer el miedo a la muerte y a una perdida es creyendo en la resurrección. Por más que nos gustaría ver a donde Dios nos está llevando, esto no es una opción. Así como no habrá paracaídas en el arrebataamiento, Dios nos deja enfrentar nuestra muerte por fe, no por vista. Lo que tenemos que determinar es la misma situación que Abraham enfrento.

Amamos y le damos honor a Dios, o amamos la Promesa y el ministerio que Dios nos ha dado.

“El perfecto amor echa fuera el temor. . .”

A Moisés se le dio una Prueba tangible en su ministerio y liderazgo. La vara de Moisés se convirtió en la vara de Dios al principio del proceso. Maravillas y señales provocaron liberación y provisión para el pueblo de Dios mientras que Moisés sobresalía en el ministerio de la vara. Cuando Dios le dijo a Moisés que se llevara la vara consigo pero que le hablara a la roca esta vez, él estaba probando al hombre. Dios quería llevar a Moisés y a su pueblo fuera del desierto y adentro de la tierra prometida, pero la Muerte tenía que ocurrir para que la transformación fuese posible. Cuando Moisés golpeo la roca, el expreso un punto de intención que lo removió de entrar en la tierra prometida. Si el hubieses estado dispuesto a soltarse, a confiar en las intenciones desconocidas de Dios en vez de confiar en la Seguridad y en lo que es Familiar. Cuan diferente la historia hubiese sido.

Israel, bajo el liderato de Moisés, fue llamado el pueblo de Dios; Dios sano sus enfermedades, peleo sus batallas, y les dio de comer a sus hijos. Sin embargo, Israel bajo el liderato de Moisés no podía entrar en la tierra prometida. No es coincidencia, que el paso de Israel del desierto a la tierra prometida, espero por la Muerte del hombre de Dios.

CRECIMIENTO DE LA IGLESIA

Josué 1:1-3. *Aconteció después de la muerte de Moisés, siervo de Jehová, que Jehová hablo a Josué hijo de Nun, servidor de Moisés diciendo”:*

Verso 2: *“Mi siervo Moisés ha muerto; ahora pues levántate y pasa este Jordán, tu y todo este pueblo, a la tierra que yo les doy a los hijos de Israel.”*

Verso 3: *“Yo os he entregado, como lo había dicho a Moisés, todo lugar que pisare la planta de vuestro pie.”*

¿Refugio o Prisión?

Números 35:25 *Y la congregación librara al homicida de mano del vengador de la sangre, y la congregación lo hará volver a su ciudad de refugio, en la cual se había refugiado; y morara en ella hasta que muera el sumo sacerdote, el cual fue ungido con aceite santo.”*

El hombre podía vivir en la ciudad de refugio y estar a salvo. Él podía vivir una vida saludable y próspera, pero no podía salir fuera de los muros de su seguridad. Eso es, no hasta que muriera el Sumo Sacerdote. Tenemos que preguntarnos cuantos del pueblo de Dios, viven vidas de bendiciones y seguridades controladas sin poder ir más allá de su estado presente. Aquellos que dependen de nosotros para liderato y desafíos van a mantenerse en su presente condición hasta que nosotros (sus sacerdotes) estemos dispuestos a morir.

No podemos estar cómodos y dar a Luz No podemos llevar la iglesia de Dios a donde Él quiere llevarla mientras insistamos en poseer el volante de manejar. La necesidad y deseo de los ministros de Dios por Comodidad y Control es sin duda uno de las peores fuerzas disuasivas para poder lograr la voluntad de Dios en nuestro ministerio.

Muchas veces hemos visto que el Reino de Dios trabaja basado en principios que son opuestos al mundo natural. Para poder cumplir los mandamientos de Dios, que traen victorias y resultados, debemos estar dispuestos a abandonar el estado perpetuo de “casi” cumplir la voluntad de Dios. Los dolores de parto es muchas veces la agonía del Cambio ocurriendo en nosotros.

Por ejemplo el deseo de Controlar que sentimos tan fácilmente, puede ser uno de los mayores enemigos de nuestro éxito.

Proverbios 11:24-25 *“Hay quienes reparten y les es añadido más; y hay quienes retienen más de lo que es justo, pero vienen a pobreza.”*

Verso 25: *“El alma generosa será prosperada; Y el que saciare, él también será saciado.”*

Cuando a Jesucristo le presentaron cinco panes y dos peces, él pudo habérselos comido el mismo y terminar con el asunto. Sin embargo él lo dio, y le dijo a los discípulos que hicieran lo mismo. Doce canastas llenas de provisiones recompensaron a un líder que dio lo que él tenía a otros.

Otra vez, Jesús le dijo a sus doce seguidores y después a los setenta que fueran y sanaran a los enfermos, sacaran fuera demonios y predicaran el evangelio. Él les dio Su poder para lograr lo

CRECIMIENTO DE LA IGLESIA

que les había pedido. Esta es la distribución de poder y ministerio que continua hoy por medio del derramamiento del Espíritu Santo.

Si permitiéramos la renovación de mente, que facilita poder para el pueblo de Dios, en vez de control basado en temor y resistencia al cambio, que gran Cosecha tendríamos

El alcanzar las promesas demanda un Milagro Es dudoso que nosotros vivamos el tiempo suficiente para pasar por cada fase evolucionaría que necesitamos pasar, para poder llegar de donde estamos a donde Dios quiere que estemos. La transformación que viene por medio del poder de Su resurrección trae un salto espectacular de desarrollo Nosotros nunca seremos lo suficientemente Inteligente para encontrar el paso a ese milagro. Tenemos que confiar en Dios, morir la muerte de cambio, y gozarnos la maravilla de la resurrección.

Nosotros nos alegramos por la sanidad del hombre cojo en la puerta del templo que se llama Hermosa. La fuerza entro a sus pies y sus tobillos y salto alabando a Dios en el templo. Sin embargo, por necesidad, tiene que haber sucedido algo más en el instante que ocurrió la sanidad. Por la escritura sabemos que este hombre nunca había tomado un paso en su vida. El no-tenía el entendimiento en su cerebro de como caminar. Era necesario no solamente darle la fuerza pero también construir los circuitos del cerebro que le permitirán caminar y hacer uso de esa fuerza.

Después de tres años de enseñanza de Jesús, los doce todavía estaban sin una pista. Antes de que el ascendiera al cielo, Jesús hizo algo poderoso. El abrió su Entendimiento Este milagro les dio, en un instante, lo que ellos no pudieron entender en tres años de entrenamiento.

CRECIMIENTO DE LA IGLESIA

LECCIÓN NUEVE

LOS SIETE PASOS PARA LA FORMACIÓN DE NUEVAS IGLESIAS

Un plan de movilización total a favor de la formación de nuevas iglesias

¿Por qué los Siete Pasos?

Los Siete Pasos simplifican el proceso de planificación y le proporcionan al fundador de iglesias los medios que le permiten enfocar sus energías y recursos en aquellas áreas que producirán los mejores resultados. Si se sigue el orden de los pasos, la iglesia se desarrollará de acuerdo con nuestros principios y metas.

El orden es importante, y no debería cambiarse excepto en casos que están plenamente justificados.

Paso Uno: El Descubrimiento del Contactos (Cómo encontrar al que es sensible espiritualmente)

Paso Dos: El Proceso de Evangelismo (Cómo presentar la auténtica persona y obra de Cristo)

Paso Tres: El Discipulado (Cómo desarrollar las Disciplinas de Crecimiento)

Paso Cuatro: La Formación de Comunidad Espiritual (Cómo crear familias espirituales)

Paso Cinco: El Desarrollo del Liderazgo (Cómo reconocer y capacitar a los líderes potenciales)

Paso Seis: La Adoración Corporativa (Cómo celebrar juntos la presencia y el poder de Dios)

Paso Siete: La Organización (Cómo crear las estructuras para un crecimiento a largo plazo)

Nunca deje de hacer las cosas que producen crecimiento.

Cada paso representa un nuevo nivel de ministerio que se agrega a los niveles anteriores y que surge naturalmente del paso previo. Al mismo tiempo, es imperativo seguir trabajando en cada uno de los pasos anteriores. Si no lo hacemos, se secará la fuente de contactos, y se verá comprometido el futuro de la obra.

Planifique para que la obra crezca más allá de sus habilidades para liderarlo.

Si los *Siete Pasos* se implementan fielmente, el inevitable resultado será que el fundador de iglesias se verá imposibilitado de hacer todo el trabajo y será forzado a transferir a los creyentes nuevos algunas áreas del ministerio. Debemos aprender que éste es uno de los momentos más importantes y positivos de nuestro ministerio, y estar dispuestos a vivir con las frustraciones, tensiones y problemas que forzosamente producen estas transiciones. Nuestra verdadera identidad se verá en la multiplicación de nuestra visión y nuestras convicciones en la vida de los nuevos líderes, y no en hacer girar a la gente, los programas y las actividades a nuestro alrededor,

Existe un "menú" de opciones dentro de cada Paso.

Los *Siete Pasos* en sí no son un método de trabajo, sino un conjunto de principios para guiar el trabajo del fundador de iglesias. Bajo cada Paso existe una variedad de métodos que se pueden utilizar con eficacia a fin de lograr las metas del Paso. Eviten copiar los métodos sin evaluar si serán eficaces en el nuevo contexto. Aunque un determinado método puede ser eficaz en una

CRECIMIENTO DE LA IGLESIA

situación dada, no hay ninguna garantía de que lo será en otra situación distinta. Por medio de la oración, el Espíritu Santo llega a ser el guía cuando lo que nos dirige hacia métodos y materiales más eficaces.

El ladrillo básico de la Iglesia es el convertido.

Esto es tan obvio que con frecuencia se lo pasa por alto. El enfoque principal del fundador de iglesias debe estar puesto en los convertidos, no en la estructura o la organización. El éxito o el fracaso del fundador de iglesias estarán directamente relacionados con el fruto de su trabajo en las almas convertidas. Nuestra efectividad siempre disminuye cuando dejamos de hacer el trabajo puramente misionero para dedicarnos a mantener los resultados obtenidos.

CRECIMIENTO DE LA IGLESIA

LECCIÓN DIEZ UNA INTRODUCCIÓN A LOS SIETE PASOS

El Descubrimiento de Contactos

Paso Nº. Uno. *(Cómo encontrar al que es sensible espiritualmente)*

Determinar los métodos más eficaces para identificar a las personas receptivas. El evangelista orará todos los días por su lista de contactos, y organizará su agenda a fin de encontrarse con ellos.

Respuesta: (actitudes y acciones que se esperan de parte de los inconversos):

Apertura para ponerse bajo la influencia de la oración, la familia de Dios y la Palabra; disposición para hablar sobre temas espirituales.

Definiciones: ¿Quién es el Contacto?

Un contacto es alguien a quien, según nuestros planes, vamos a ver de nuevo.

El *cuaderno de contactos* es nuestra herramienta principal para seguir en contacto con la persona que estamos tratando de alcanzar. Además de sus datos personales, debe contener información sobre las necesidades que él dice tener, como así también el contenido y el resultado de cada encuentro. Uno de los valores principales del cuaderno de contactos es que nos ayuda a enfocar nuestra oración intercesora diaria.

Para optimizar este proceso, debemos disciplinarnos en el uso de un *cuaderno de citas* (agenda). Al comenzar cada semana, orando con la ayuda del *cuaderno de contactos*, organice su agenda alrededor de la gente que quiere ver. Recién después agregue las actividades y responsabilidades adicionales. Comience cada día orando con la ayuda del cuaderno de contactos y preparándose para los encuentros que ha planificado en su cuaderno de citas.

Principios:

Buscar la guía de Dios

Debemos persistir en oración con corazones expectantes (Col. 4:2-4), esperando que Dios nos lleve a los individuos receptivos y nos guíe en lo que vamos a decir. Así estaremos seguros de que no son las estrategias humanas lo que guían nuestro ministerio sino el Espíritu. Esta manera de hacer las cosas establece un patrón de dependencia del Espíritu que es esencial para tener éxito en cada uno de los sucesivos niveles de nuestra estrategia como fundadores de iglesias (Zacarías 4:6).

Sembrar mucho para cosechar mucho

Para tener éxito en la fundación de iglesias se requiere una siembra abundante. Una siembra abundante saca a la luz a aquellos que han sido predestinados para la vida eterna. Por medio de los encuentros planificados, el fundador de iglesias debe establecer tantas relaciones personales como le sea posible, y después debe usar esas relaciones para alcanzar a otros.

Enfatizar relaciones por encima de las actividades

CRECIMIENTO DE LA IGLESIA

Nuestra efectividad en el evangelismo está directamente relacionada con la cantidad de relaciones auténticas que podamos establecer. Debemos evitar cualquier actividad que no produzca contactos productivos; entendemos por "contacto productivo" al encuentro en el que aquellos no son creyentes son puestos bajo la influencia de Cristianos auténticos en el contexto de las *Tres Herramientas Evangelísticas*.

Seguir un plan para controlar los contactos

Independientemente del método que empleemos, el evangelismo requiere oración, planificación, tiempo y esfuerzo. Los fundadores de iglesias debemos evitar dos extremos: 1) gastar el tiempo usando métodos impersonales que no sirven para alcanzar a la gente, y 2) limitarnos nada más que a encuentros casuales no planificados.

El Proceso del Evangelismo

Paso Nº. Dos (*Cómo presentar la auténtica persona y obra de Cristo*)

Llevar a la gente a una relación personal con Dios guiándoles a través del proceso de descubrimiento de la verdadera persona de Cristo (**1 Corintios 2:2**), y guiándoles al arrepentimiento y la fe en Él (**Hechos 20:21**). El evangelista guiará a los contactos por una serie de encuentros (estudios) con la Biblia que les permitirá comprender quien es Jesús y como llegar a ser creyente en Él.

Respuesta: (actitudes y acciones que se esperan de parte del contacto):

- *Inicial*: Una disposición para buscar la verdad espiritual en la Biblia.
- *A largo plazo*: La entrada a una relación con el auténtico Jesús de la Biblia, entendiendo *Quién es él y qué ha hecho por nosotros*, y respondiéndole con arrepentimiento y fe (Juan 20:30-31).

Principios: El evangelismo es un proceso (1 Corintios 3:6-9).

Tenemos que comenzar donde está el hombre caído, y guiarlo para que establezca una relación personal con Dios por medio de Jesucristo. Todos y cada uno de los hombres caídos carece de una información adecuada, o tienen conceptos errados acerca de Dios, el hombre, el pecado y Jesucristo, y deben ser puestos bajo la influencia de la revelación Bíblica relacionada con estas doctrinas. Con frecuencia, hay que llevar a los que no son creyentes a través de un proceso de redefinición de sus conceptos acerca de Dios, el hombre, el pecado, la gracia, etc., conforme a la verdad Bíblica. ¡Nunca dé por sentado que los demás comparten lo que usted cree en cuanto a estos términos clave!

La regeneración es un acto.

Sin embargo, no nos olvidemos que *si bien el evangelismo es un proceso, la regeneración es un acto*. Tenemos que ser muy sensibles en cuanto al proceso del evangelismo, pero sin desconocer el hecho de que hay un momento de elección en el cual nos arrepentimos y creemos, (vea Hechos 2:37-41; 4:4; 16:30-35; Juan 5:24, etc.). El testimonio externo y visible de esa decisión es el bautismo en agua. Para ser coherentes con los patrones Bíblicos, el proceso de evangelismo debe culminar en la decisión de confesar a Jesús y poner la fe en Él (Romanos

CRECIMIENTO DE LA IGLESIA

10:8-13), decisión de la que se da testimonio con el bautismo en agua (Mateo 28:19-20), que es una identificación pública con el Dios trino.

Presente a la Persona del Salvador antes que el plan de salvación.

La meta del evangelismo es conducir a los hombres y las mujeres en el proceso de establecer una relación personal con Dios por medio de Jesucristo. No es meramente alcanzar un acuerdo sobre verdades teológicas. Es llegar a conocer una Persona (Juan 4:10; Hechos 4:12). Uno de los errores más comunes en el evangelismo moderno es el énfasis en la mecánica de la salvación (comúnmente conocida como Plan de Salvación), sin haber dedicado antes el tiempo necesario para dar a conocer la Persona de la Salvación. No debemos hablar sobre "Cómo conocer a Jesucristo" hasta que hayamos puesto el fundamento adecuado mostrando con las Escrituras "Quién es Jesucristo". Para tener un ejemplo en cuanto a cómo presentar la Persona antes que el plan de Salvación, vea los materiales de *Las Siete Señales de Juan*.

¡Tenga cuidado con los patrones que usted establece!

Durante la etapa del evangelismo, los patrones que se establecen pueden afectar al creyente durante toda su vida Cristiana. Use la Biblia de una manera tal que los inconversos se convenzan de que si están dispuestos a buscar a Dios en la Palabra, Él les hablará. Evite dar cualquier respuesta que pueden encontrar por sí mismos. Ore con ellos de una manera simple y directa, demostrando que espera que Dios responda definida y visiblemente. Recuerde que usted está guiándoles en una relación personal con el Dios que desea revelarse a ellos, y establecer una relación íntima y tener comunión con ellos por toda la eternidad.

El Discipulado

Paso Nº Tres (*Cómo desarrollar las Disciplinas de Crecimiento*)

Formar los hábitos o disciplinas sobre los que un creyente puede construir una vida Cristiana fructífera. El evangelista animará al nuevo creyente a cultivar una relación íntima con Dios a través de las *Cinco Disciplinas para el Crecimiento Personal*. Se formarán grupos de discipulado que giran alrededor de patrones de discipulado mutuo (relaciones *rindencuentas*) de los creyentes, evitando que se genere dependencia del evangelista.

Respuesta: (actitudes y acciones que se esperan de parte del grupo):

- *Inicial:* Que desde el principio el contacto/convertido tendrá hambre por la Palabra de Dios (1 Pedro 2:2) y comenzará a practicar las disciplinas que producen crecimiento (1 Timoteo 4:7-8).
- *A largo plazo:* Que el creyente se comprometerá a una relación mutua de responsabilidad con otros dos o tres creyentes que esté centrada alrededor de las *Disciplinas para el Crecimiento Personal*.

Principios:

Nuestro principal mandamiento es "Id y Haced Discípulos".

¡Es crucial y sumamente importante que entendamos esta verdad! El desarrollo de las familias espirituales fuertes (Paso Cuatro), el liderazgo (Paso Cinco), y la adoración verdadera (Paso

CRECIMIENTO DE LA IGLESIA

Seis), están todos basados en hacer discípulos obedientes en todo lo que Cristo ha mandado (Mateo 28:16-20). Los discípulos sanos y que crecen son las “*pedras vivas*” que forman iglesias sanas y que crecen. Tanto el Libro de los Hechos como la historia de la Iglesia demuestran que las iglesias serán formadas donde hay verdaderos discípulos de Jesucristo.

Como fundadores de iglesias, nuestra meta primaria es guiar a los hombres y las mujeres a establecer una relación de maestro/discípulos entre Cristo y sus creyentes.

Centre el discipulado alrededor del desarrollo de las Disciplinas para el Crecimiento Personal.

Muchas formas tradicionales de discipulado introducen a los convertidos en ciclos de dependencia de los *maestros* y de los *materiales programados*, lo que finalmente detiene su crecimiento creando discípulos pasivos. *El mayor regalo que podemos dar a un nuevo convertido es la capacidad para desarrollar una relación profunda con Dios por medio de la práctica de Las Disciplinas para el Crecimiento Cristiano* (Hebreos 5:14). Las cinco disciplinas son:

Estudio Bíblico, Oración, Adoración, Comunión y Testimonio.

Por supuesto, las disciplinas se desarrollan a lo largo de la vida cristiana y requieren paciencia y compromiso. No obstante, todas las demás actividades relacionadas con el discipulado deben supeditarse al desarrollo de estas disciplinas, puesto que *¡no existe otra manera de mantener un crecimiento a largo plazo!*

Use métodos de discipulado que alienten el descubrimiento personal de la verdad de Dios.

En nuestro entusiasmo por cuidar a los nuevos convertidos, sin darnos cuenta caemos en la trampa de la sobreprotección que apaga la iniciativa que les ha dado el Espíritu y la capacidad para conocer la verdad de Dios (1 Juan 2:17). Aunque no minimizamos en nada la importancia del ministerio de enseñanza en la iglesia, nuestra meta para todos los creyentes debe centrarse en el desarrollo *de su habilidad para alimentarse a sí mismos*. Los métodos de discipulado deben fortalecer el hecho de que Dios se revela a Sus hijos cuando ellos le buscan por medio de Su Palabra. Apuntando a esa meta, regocíjese y felicite cada descubrimiento pequeño o grande que haga un discípulo. Cuando basamos el aprendizaje en la motivación y la disciplina personal, en lugar de basarlo en nuestra capacidad para enseñar y motivar, creamos una especie diferente de discípulo, cimentada en una relación personal con Dios, y no en la eficacia de un maestro o un conjunto de materiales.

Establezca patrones de discipulado mutuo.

Una de las mejores maneras de evitar el síndrome de la dependencia, es alentar a los discípulos para que descubran personalmente la verdad Bíblica y crear un medio ambiente que alimente el concepto de que el desarrollo del liderazgo se logra estructurando el discipulado alrededor del concepto de la responsabilidad mutua. Este estilo de discipulado coloca sobre los creyentes mismos la responsabilidad de desarrollar las *Disciplinas para el Crecimiento Cristiano*.

- El discipulado mutuo le quita al fundador de iglesias el papel de Discípulo principal, evitando la creación del tradicional síndrome de dependencia.
- El discipulado mutuo promueve entre los creyentes un alto sentido de propiedad y de responsabilidad personal por el bienestar espiritual de otros.

CRECIMIENTO DE LA IGLESIA

- El discipulado mutuo refuerza la importancia de las *Disciplinas para el Crecimiento Cristiano*, cuando los creyentes aprenden a ser mutuamente responsables por la práctica de los hábitos que producen crecimiento.
- El discipulado mutuo prepara el camino para introducir los conceptos de "unos a otros", que son fundamentales para el desarrollo de una familia espiritual saludable (vea el *Paso Cuatro*).
Nota: El proceso de guiar a alguien a la verdadera fe en Cristo puede extenderse más allá de la serie de estudios Bíblicos evangelísticos y del Paso Tres. Mientras su contacto esté dispuesto a ponerse sistemáticamente bajo la influencia de la Palabra de Dios en el contexto de las Tres Herramientas Evangelísticas hay razones suficientes para esperar que el Espíritu le lleve a establecer una relación verdadera con Jesucristo.

Errores comunes que se deben evitar:

Crear dependencia. Se crea dependencia cuando permitimos que los nuevos discípulos sobrevivan sostenidos por sistemas externos de vida. Cuando un recién nacido no desea la leche, sabemos que algo anda muy mal. Cuando un creyente no demuestra ningún deseo de alimentarse por sí mismo mediante la lectura y la oración, su condición es crítica, y debemos aprender a tratarla como tal. No le ayudaremos si seguimos enseñándole con la esperanza de que algún día decida comenzar a alimentarse por sí mismo. Esto solamente crea malos hábitos que son muy difíciles de romper.

Comunicar que en cierta manera la vida Cristiana es más fácil para el creyente más crecido. ¡Esta idea lo único que hace es desanimar a los Cristianos jóvenes! Debemos ser transparentes, tanto con nuestras victorias como con nuestras luchas espirituales. Trabajando en base a la responsabilidad mutua, establecemos normas de humildad y transparencia que animan a los creyentes jóvenes y establecemos normas más realistas para el liderazgo futuro.

Medir el "éxito" en términos de asistencia. Debido a que los fundadores de iglesias con frecuencia se sienten presionados para lograr resultados visibles, es posible caer en la trampa de confundir la participación en actividades con las respuestas espirituales auténticas. El peligro aumenta cuando agregamos nuevos niveles de ministerio. Con aquellos que son fieles en la asistencia, enfrentamos el peligro de creer que están creciendo espiritualmente. ¡Pero es posible que ocurra lo contrario con aquellos que no son fieles en la asistencia! En lugar de medir el éxito en términos de participación en las actividades, aprenda a medir el éxito en términos de las Disciplinas para el Crecimiento Personal.

CRECIMIENTO DE LA IGLESIA

LECCIÓN ONCE UNA INTRODUCCIÓN A LOS SIETE PASOS (CONTINUACIÓN)

La Comunidad Espiritual

Paso Nº Cuatro (Cómo crear familias espirituales)

Crear familias espirituales que provean de una identidad espiritual a cada miembro y promuevan los ministerios mutuos bajo el cuidado de un padre espiritual (o pastor). En tanto el discipulado se enfoca en el desarrollo de los hábitos de una vida Cristiana disciplinada, la comunidad espiritual promueve la formación de los aspectos familiares de identidad, cuidado, comunión y servicio.

Para formar estas familias espirituales el fundador de iglesias unirá varios grupos de discipulado en un grupo más grande (o varios grupos más grandes).

Respuesta: (actitudes y acciones que se esperan de parte de los creyentes):

Que al ir creciendo, los discípulos desarrollen un sentido de *identidad de familia* como hermanos y hermanas en Cristo bajo el cuidado de un *padre espiritual*.

Que al ir creciendo, los discípulos desarrollen un sentido de *responsabilidad de familia*, mediante la práctica del ministerio mutuo (vea los pasajes “*los unos a los otros*”).

Principios:

Crear familias espirituales es el proceso de unir "piedras vivas" (Colosenses 3:8-17,

La iglesia de Jesucristo no es meramente un conjunto de individuos que tratan de conocer y servir a Dios. Más bien es una entidad nueva que se caracteriza por ser de un “linaje escogido, real sacerdocio, nación santa, pueblo adquirido por Dios” (1 Pedro 2:9-10), “conciudadanos de los santos y miembros de la familia de Dios” (Efesios 2:19), “un solo cuerpo” (1 Corintios 12:13), “la familia de la fe” (Gálatas 6:10), etc.

¿Cómo ingresan los discípulos a esta entidad nueva? Según Pedro es mediante el proceso de unir “piedras vivas” para que formen una “casa espiritual” donde Dios desea morar (1 Pedro 2:5).

Note como la analogía de las “piedras vivas” provee una buena ilustración (y un buen argumento) para el progreso lógico del Paso Tres al Paso Seis de la Estrategia MT:

- El Discipulado (Paso Tres) es el proceso de formación y preparación. Para que un edificio sea sólido, es necesario usar piedras bien formadas.
- La Comunidad Espiritual (Paso Cuatro) se crea uniendo las piedras vivas. El cemento que las une es el amor (Colosenses 3:14); ese amor se manifiesta mediante la práctica del ministerio mutuo (ver los pasajes “*los unos a los otros*”).
- Según Efesios 4:11-16, el liderazgo (Paso Cinco) existe para facilitar la preparación de cada creyente a fin de que se involucre activamente en el ministerio mutuo.
- La construcción resultante es un templo espiritual en el que Dios escoge morar (Efesios 2:21-22). Mediante la adoración corporativa (Paso Seis) la iglesia cumple sus propósitos divinos y eternos (1 Pedro 2:9-10; Apocalipsis 19:4-10).

CRECIMIENTO DE LA IGLESIA

Mediante la creación de familias espirituales se adquiere un mejor sentido de comunidad espiritual.

Cuando una cantidad de creyentes nuevos están creciendo mediante la práctica de las *Disciplinas Cristianas de Crecimiento*, llega el momento de desarrollar un sentido de identidad corporativa y ministerio mutuo mediante la formación de Familias Espirituales. Tal como sucede con las familias biológicas, en las distintas culturas pueden variar mucho la estructura, el tamaño y las actividades de estas familias espirituales. Sin embargo, algunas de sus características son comunes a todas las familias:

Las familias proveen un sentido de identidad: (“Yo pertenezco...”)

Ésta es la etapa en la que discípulos de Cristo comienzan a relacionarse entre sí, y a través de este hecho podemos ver a la iglesia en su etapa embrionaria. Dos elementos críticos en este proceso son *el deseo de pertenecer* y *el sentido de identidad* que proporciona este deseo (Efesios 2:19; 1 Pedro. 2:9-10).

Las familias proveen una estructura: (“Yo estoy seguro y al cuidado de...”)

Las relaciones que se establecen entre los miembros de familia bajo el cuidado de un padre espiritual proveen una atmósfera de seguridad y cuidado. Para crear y mantener este aspecto de la familia es importante que los creyentes regularmente tengan oportunidades de pasar tiempo junto.

Las familias definen los papeles y las relaciones de sus integrantes: (“Yo sirvo...”).

A través del ministerio mutuo las familias espirituales encuentran su propósito y su descripción de trabajo. El *“cemento”* que une a las piedras vivas es el amor (Colosenses 3:14), amor que se manifiesta poniendo en práctica las instrucciones del Nuevo Testamento sobre *“los unos a los otros”* (vea *Herramientas Útiles para Paso Cuatro: Los Unos a los Otros...*).

Será necesario esforzarse para lograr que las familias espirituales funcionen con una estructura simple.

Sean semanales o quincenales, las reuniones de toda la familia proporcionan un ambiente que favorece el fortalecimiento de la identidad, la estructura, los roles y las relaciones. Sin embargo se debe evitar la tendencia a elaborar una estructura complicada. Hay que recordar que éste es un tiempo de familia, donde el propósito de la estructura es facilitar las relaciones.

Así como no hay reglas universales que rijan lo que las familias físicas deben hacer cuando están reunidas, no hay reglas que gobiernen el estilo, el contenido, el tamaño o la duración de estos encuentros de las familias espirituales.

Las actividades variarán dependiendo de las necesidades e intereses del grupo. Podrán incluir adoración, Estudio Bíblico, actividades recreativas, etc. Siempre deberían ser oportunidades para compartir victorias, derrotas, desafíos y pruebas, así como también un tiempo para orar los unos por los otros. Además, deberían ser un desafío para que los miembros de la familia se sirvan unos a otros.

Use los pasajes “los unos a los otros” como su principal guía para desarrollar la estructura de las reuniones, como así también para evaluar la salud de la familia espiritual.

CRECIMIENTO DE LA IGLESIA

Desde el principio, insista sobre el liderazgo local.

La creación de familias espirituales depende del descubrimiento de líderes potenciales (o, *cabezas de familia*). Como fundadores de iglesias, debemos evitar la trampa de organizar estos grupos alrededor de nosotros mismos. Si pensamos: “les mostramos cómo hacerlo, y estarán listos para hacerlo por sí mismos”, crearemos un modelo que muy pocos podrán imitar. Para evitar este costoso error, no tendríamos que comenzar ningún grupo pequeño a menos que podamos contar desde el principio con algún o algunos líderes provenientes del grupo mismo. El fundador de iglesias invertirá su tiempo en la preparación de líderes.

Mantener al mínimo el nivel de requisitos para el liderazgo, para que el modelo de familias espirituales sea reproducible.

Puesto que el enfoque de la familia espiritual es el ministerio mutuo, no es necesario que el líder tenga el don de la enseñanza. Él o ella cumplirá con el papel de padre (madre) espiritual. Este concepto es fundamental para que el modelo de familias espirituales sea reproducible.

- Si el líder se ve a sí mismo como un *maestro*, invertirá todo su esfuerzo en los hechos, su comprensión, y aplicación. Tenderá a medir su éxito por su capacidad para captar y mantener la atención del grupo. Será difícil que nazcan grupos nuevos a menos que se desarrollen otros maestros. Con frecuencia estos grupos llegarán a ser estudios Bíblicos y tendrán dificultad para implementar el desarrollo del principio de “*los unos a los otros*”.
- Si el líder se considera un *padre espiritual*, tratará de proveer una atmósfera de cuidado, alimentación y protección. Aunque como miembro del grupo él ejercerá sus dones (dones que pueden o no incluir el de la enseñanza), su interés principal será proveer para el crecimiento y el desarrollo de sus hijos.

Las características principales de un líder (o padre/madre) eficaz de una familia espiritual son: Una vida espiritual auténtica. Él o ella están creciendo, y tiene algo que es digno de imitar y compartir.

Ama profundamente a la gente. Él o ella están involucrados en las necesidades y preocupaciones de los demás creyentes.

Crea un sentido de pertenencia. Él o ella capacitan a los otros para que se sientan parte del grupo.

Moviliza a los demás para el servicio. Él o ella pueden motivar a otros para que se involucren activamente en el ministerio mutuo.

Errores comunes para evitar:

Tratar de lograr demasiado durante los encuentros periódicos de la familia espiritual. Centrar la vida de la iglesia en estas familias espirituales no significa que todas las actividades de la iglesia deben desarrollarse durante cada encuentro semanal. Es cierto que a veces la familia espiritual participará en la adoración, el estudio de Biblia y el evangelismo. Sin embargo, dentro del marco de los *Siete Pasos*, su propósito primario es crear un ambiente en el que los creyentes se identifiquen unos a otros y aprendan a ministrarse y cuidarse los unos a los otros. Si uno trata de alcanzar muchos objetivos diferentes casi inevitablemente cae en el error de enfatizar un área y descuidar las otras.

Pasos a seguir:

CRECIMIENTO DE LA IGLESIA

1. Ore para que Dios levante líderes de entre aquellos que están siguiendo activamente las Disciplinas Cristianas de Crecimiento. Trate de identificar a los padres espirituales potenciales (los líderes de las familias espirituales) entre aquellos que muestran amor y que animan activamente a los demás para que crezcan en su vida Cristiana.

2. Comience a reunirse con sus líderes potenciales, y ayúdeles a desarrollar y ver claramente el cuadro de los conceptos de identidad de familia (comunidad espiritual) y responsabilidad de familia (ministerio mutuo). Practique con ellos las actividades que ellos tendrán que fomentar en su familia espiritual.

3. Los líderes potenciales deberían comenzar activamente a buscar a aquellos desean incluir en la nueva familia espiritual que están tratando de formar. Resista la tentación de intervenir en esta etapa. El líder que tendrá la responsabilidad de mantener la familia debería ser el mismo líder que forme la familia.

4. Hay que capacitar a los líderes para que guíen a sus grupos en dos tipos de ministerio mutuo:

- El ministerio de “los unos a los otros” durante los encuentros
- El ministerio fuera de los encuentros

Recuerde que la salud de una familia espiritual más bien debería medirse en términos de ministerio y contactos significativos, y no por el número que asiste el encuentro semanal.

El Desarrollo del Liderazgo

Paso Nº Cinco (Cómo reconocer y capacitar a líderes emergentes)

Descubrir y desarrollar a los hombres y las mujeres que son capaces de implementar los distintos niveles de liderazgo que requiere el buen funcionamiento de una iglesia. Durante los pasos anteriores, se promovía el desarrollo de líderes al crear un ambiente en el cual los hermanos tenían la oportunidad de aprender a liderar. Al llegar al Paso Cinco, el fundador de iglesias comenzará a dejar de estar tan activamente involucrado en los Pasos 1-4, a fin de invertir su tiempo y su trabajo en los líderes emergentes, poniendo en marcha planes de capacitación para ellos.

Respuesta: (actitudes y acciones que se esperan de parte de los líderes potenciales):

Inicial: Que los hombres y las mujeres identificados como líderes potenciales se comprometan a ser entrenados en los *Siete Pasos* mientras hacen la obra.

A largo plazo: Identifique por medio de situaciones ministeriales reales a los que demuestran ser "de confianza" y "capacitados" (2 Timoteo 2:2), y comience un programa sistemático de entrenamiento para que sigan desarrollando su carácter, conocimiento y habilidades prácticas.

Principios:

Muchos líderes para muchos niveles de ministerio.

La implementación exitosa de la estrategia de Movilización Total requiere que muchos hombres y mujeres asuman responsabilidades para el liderazgo en muchas áreas diferentes de ministerio. Los métodos y los materiales han sido diseñados a fin de promover que cada

CRECIMIENTO DE LA IGLESIA

discípulo de Jesucristo, de acuerdo a su llamado o habilidad, asuma la responsabilidad de liderar en algún aspecto de la iglesia. Al involucrar a todos los creyentes directamente en el trabajo, estamos capacitando a nuevos líderes *a través de cada paso de la estrategia*. Éste es un proceso dinámico que asegura un continuo flujo de liderazgo para todos los niveles de ministerio y sirve como semillero para desarrollar ancianos potenciales.

Los programas de capacitación para el liderazgo son para los líderes.

De entre los líderes emergentes que son fieles en la implementación de los *Pasos Uno a Cuatro*, identificamos a aquellos que son hombres "de confianza, que a su vez estarán capacitados para enseñar a otros" (2 Timoteo. 2:2). Así que *habiendo visto su liderazgo*, comenzamos un programa de entrenamiento más formal que aclara para cada líder emergente las áreas de carácter, conocimiento y habilidades prácticas que él o ella necesita desarrollar.

El líder no nace como resultado del entrenamiento, sino el entrenamiento es lo que ofrecemos al hombre o la mujer que demuestra cualidades espirituales y un llamado divino para el liderazgo. Entonces, la pregunta no es "¿quién podría ser un buen líder?", sino más bien "¿quién está liderando?" y "¿quién demuestra patrones de crecimiento espiritual adecuado y un verdadero amor a otros?".

La capacitación para el liderazgo debe incluir tanto el carácter como el conocimiento y la práctica.

El entrenamiento para el liderazgo debe ser instrumentado de tal manera que asegure un crecimiento simultáneo en estas tres áreas:

SER (*el carácter*): Se desarrollará por medio de las *Disciplinas para el Crecimiento Cristiano* (1 Ti. 4:12, 15-16; el servicio (Mateo 20:25-28; la fidelidad (fiel en lo poco, fiel en lo mucho, Mateo 25:14-30); etc.

SABER (*el conocimiento*): No se trata de conocer verdades Bíblicas solamente, sino de saber cómo estudiar, interpretar y aplicar la Biblia a la luz de las necesidades de la gente (Esdras 7:10; Hechos 20:20).

HACER (*la práctica*): Los líderes potenciales deben saber cómo manejar bien el evangelismo, el discipulado y la creación de una familia espiritual en la práctica antes de proseguir con un entrenamiento avanzado en el liderazgo. Usando el bosquejo y los principios de los *Siete Pasos* como guía para el desarrollo en la práctica, nos aseguraremos que los líderes emergentes tendrán los elementos prácticos básicos que se requieren para un liderazgo eficaz en la iglesia.

Errores comunes que se deben evitar:

Asumir que el crecimiento en el conocimiento garantiza el crecimiento en el carácter y las habilidades prácticas. Debido a los patrones por los que muchos de nosotros fuimos capacitados (modelos institucionales), encontramos que es más fácil centrar la capacitación de otros en el contenido. Sin embargo, crecer sólo en conocimiento no produce un carácter recto o una mayor efectividad en el trabajo con la gente (vea 1 Corintios 8:1b-3). Los líderes deben crecer en carácter (SER), habilidades prácticas (HACER) y en información (SABER).

La falta de capacidad para diferenciar entre los líderes potenciales y los líderes reales. Debido a su anhelo por aprender y su disposición para seguir, con frecuencia los fundadores de iglesias han derrochado sus energías en hombres y mujeres jóvenes que no han demostrado ser "de confianza" y "capacitados". Si bien no debemos menospreciar el potencial futuro de esos candidatos al liderazgo, tenemos que aprender a identificar y trabajar con los líderes reales que

CRECIMIENTO DE LA IGLESIA

hay en nuestro grupo. Es decir, los hombres y las mujeres que por su madurez y capacidad han ganado el respeto de otros. Muchas veces, estos hombres y mujeres también son reconocidos como líderes en sus comunidades.

La Adoración Corporativa

Paso Nº Seis *(Cómo celebrar juntos la presencia y el poder de Dios)*

Llevar a los creyentes que están creciendo y entusiasmados en cuanto a su fe a reconocer corporativamente la presencia y el poder de Dios. Cuando dos o más células están funcionando, el evangelista trabajará con los líderes de estas células a fin de planificar encuentros en conjunto donde los creyentes celebrarán su fe en Jesucristo.

Respuesta: (actitudes y acciones que se esperan de parte del grupo):

Que las familias espirituales creadas en el *Paso Cuatro* encuentren mayor identidad, fuerza y diversidad de ministerios al asociarse con otras familias espirituales, al tiempo que se reúnen para participar de la adoración corporativa conducida por el liderazgo emergente.

Principios:

El valor de la adoración corporativa:

Cuando dos o más células se forman y están funcionando, ha llegado el momento para reunir estos grupos periódicamente para que adoren a Dios corporativamente. Este paso importante:

- introduce a las células en la perspectiva de que forman parte del cuerpo de Cristo, que es más grande.
- da oportunidad para usar una variedad de dones, y permite que se desarrollen aquellos ministerios especializados que una sola célula difícilmente podría mantener.
- provee a los líderes de las células de un mayor control en asuntos de doctrina y estilo de vida.
- protege contra ataques internos y externos. Un organismo multicelular puede defenderse mejor que un organismo formado por una sola célula.
- Cuenta con aquella dinámica especial para la adoración que usualmente se genera en grupos más grandes.
- hace que la iglesia sea más visible a los ojos de los que no son creyentes.
- ayuda a los creyentes individuales mientras van aprendiendo cuál es su responsabilidad como miembros de una iglesia organizada y se van preparando para el Paso Siete: la Organización.
- ayuda a mantener el equilibrio y genera energía cuando las victorias, los desafíos y aun las derrotas de los creyentes y las células se contemplan sobre la pantalla del obrar de Dios en el grupo más grande.
- Puesto que muchas células no serán guiadas por creyentes que tienen el don de la enseñanza, la Celebración proporciona una oportunidad en la que los maestros pueden ejercer sus dones en beneficio de todo el cuerpo.

Insista en el liderazgo local

Cuando el fundador de iglesias se rehúsa a ocupar un papel público en estos encuentros de adoración, evita que se establezcan patrones de liderazgo “profesional” que los líderes emergentes no pueden asumir, lo que creará dependencia.

CRECIMIENTO DE LA IGLESIA

Una verdadera *Celebración* se produce cuando tenemos razones para celebrar.

Los creyentes que comparten su fe, practican las *Disciplinas del Crecimiento Cristiano*, y experimentan lo que es una familia espiritual en acción por medio del ministerio mutuo, raramente carecen de razones para adorar a Dios. Las oportunidades para la adoración corporativa se emplean para celebrar cómo la presencia y el poder de Dios se han visto en la vida de Sus hijos.

11

¿Es necesario que cada iglesia tenga un edificio?

Movilización Total es un modelo de fundación de iglesias que permite el desarrollo de iglesias sanas que se reproducen en otras iglesias, y que pueden o no decidir si van a buscar un edificio. De hecho, la necesidad de un gran lugar de reuniones no surge hasta el *Paso Seis: La Adoración Corporativa*. Este desafío debe enfrentarse como todos los demás, con oración y con el aporte de soluciones creativas por parte de la iglesia y de su liderazgo emergente. Si ellos deciden buscar una facilidad permanente, ayúdeles a hacerlo de manera tal que las flechas del ministerio sigan apuntando hacia afuera.

Errores comunes que se deben evitar:

Apurarse para instrumentar la adoración corporativa. Resista la presión de comenzar *Celebraciones* hasta que los *Cinco Pasos* previos estén funcionando adecuadamente. Si no, las presiones del tiempo y de la falta de líderes capacitados llevarán a una situación que obligará al evangelista a invertir demasiado tiempo en los preparativos para estos encuentros; además aumentarán las posibilidades de que se formen patrones de dependencia. La experiencia ha demostrado que la presión para iniciar las *Celebraciones* usualmente no viene de los creyentes nuevos, sino más bien de aquellos que tienen una experiencia previa con alguna iglesia. Ayúdeles a ampliar su visión para que entiendan el valor de seguir el orden de los *Siete Pasos*. Trasplantar estilos de adoración de la iglesia madre. En muchas sociedades, la iglesia evangélica ha creado barreras innecesarias para el mensaje del Evangelio; muchas de esas barreras se han formado tras años de no saber separar exitosamente la semilla (la esencia de la iglesia) de la planta (la iglesia como está manifestada en tal lugar con tales tradiciones...) Esto no solamente impide que en ciertas situaciones el Evangelio sea aceptado, sino también hace mucho más difícil la reproducción rápida de la iglesia. Un claro ejemplo es el énfasis que las iglesias de Estados Unidos ponen en los edificios, el ministerio profesional y rentado y en la multiplicidad de programas. Una manera de protegernos contra este peligro es insistir que el liderazgo emergente planee y conduzca toda la adoración corporativa. Anime el desarrollo de formas de adoración que sean culturalmente adecuadas y Bíblicamente aceptables.

Sugerencias en cuanto a los pasos a dar:

1. Cuando hay dos o más *familias espirituales* (células), júntelas periódicamente para la adoración corporativa.
2. Comience con *Celebraciones* mensuales o quincenales.
 - Asegúrese de que las células sigan siendo la principal fuente de identidad y cuidado mutuo de la iglesia.
 - Evite el peligro de que los líderes emergentes gasten mucho tiempo y energía en la preparación para estos grandes eventos.

CRECIMIENTO DE LA IGLESIA

3. Trabaje con el liderazgo de las células para planificar las Celebraciones. Cuide que sean lo suficientemente simples como para que el liderazgo emergente pueda conducirlos con eficacia. Anímelos a descubrir soluciones creativas para la falta de espacio adecuado, conflictos de horario y otros desafíos. Expóngales a otros grupos cuya adoración corporativa está bien insertada en la cultura.

4. Aumente la frecuencia de las *Celebraciones* recién cuando su liderazgo emergente pueda cumplir con las demandas creadas por las demás actividades adicionales. Como sucede con todos los Pasos precedentes, esté seguro de que al agregar la adoración corporativa no se descuiden otras áreas de ministerios.

La Organización

Paso N° Siete *(Cómo crear las estructuras para un crecimiento a largo plazo)*

Crear las estructuras corporativas necesarias que aseguren la preservación, el crecimiento y la reproducción de la nueva iglesia. El evangelista trabajará en conjunto con los líderes emergentes a fin de preparar a los creyentes a asumir el compromiso de organizarse en iglesia, adoptando las estructuras mínimas necesarias para asegurar el buen funcionamiento de ella. Además, la responsabilidad del liderazgo pasará más y más del evangelista a los líderes emergentes, mientras ellos se van preparando para ser reconocidos como los ancianos de la nueva iglesia.

Respuesta: (actitudes y acciones que se esperan de parte de la iglesia en formación):

Inicial: La implementación de estructuras corporativas simples que aseguren la preservación, el crecimiento y la reproducción de la iglesia.

A largo plazo: La implementación de un plan de trabajo con los líderes emergentes hasta que la iglesia y el fundador de iglesias (u otros ancianos reconocidos) estén de acuerdo con que reúnen las condiciones para el ancianito.

Principios:

¿Cuándo nace la iglesia?

En todo proceso de fundación de iglesias, llega el momento cuando se deberá determinar quiénes están dispuestos a comprometerse formal y públicamente con la nueva iglesia. Consideramos que una iglesia local nace en el momento cuando los creyentes se comprometen públicamente con el Señor y unos con otros, con las Escrituras (tal como están expresadas en la Declaración de Fe), con la adoración regular, con los líderes reconocidos del grupo, y con el ministerio a ser ejercido mediante el uso de sus dones. Vea *Herramientas Útiles: Pacto de Membrecía* para tener una ilustración de un pacto formal que puede ser usado en la ocasión cuando se hace el compromiso público para formar una iglesia local.

Organismo antes que organización.

En el *Paso Siete: Organización*, se trata el orden lógico en el cual se van a incorporar los elementos de organización básicos para la preservación y el desarrollo a largo plazo de la nueva iglesia. Al poner la fase de organización al final del proceso de fundación de iglesias:

- Se ayuda al fundador de iglesias para que no pierda su rol apostólico (vea 1 Corintios 3:10).
- Se mantiene el desarrollo de una comunidad espiritual donde la estructura nace de las relaciones.

CRECIMIENTO DE LA IGLESIA

- Se logra que la organización surja de la visión y las necesidades de los nuevos miembros, en lugar de trasplantar expresiones específicas y culturales de otras iglesias establecidas.
 - Se asegura que los miembros de la iglesia entiendan que son capaces de sostener las estructuras de organización de su iglesia. Verán la necesidad de organización, y estarán dispuestos a implementar esta organización y podrán hacerlo.
- En este Paso, el fundador de iglesias trabaja junto con el liderazgo emergente para determinar estructuras de organización simples que aseguren la salud futura de la iglesia.

La preparación y el nombramiento de ancianos.

El proceso de desarrollar ancianos calificados Bíblicamente para cada Iglesia, requiere tiempo, paciencia y esfuerzo. La estrategia de Movilización Total permite el reconocimiento como iglesia de un grupo de creyentes antes de que haya hombres que reúnan las condiciones para el ancianito. Este modelo parece coincidir con la práctica Neo-Testamentaria de establecer iglesias que trabajaban bajo la autoridad de los apóstoles o los representantes designados por ellos, hasta que llegaba el tiempo cuando era posible designar ancianos. La iglesia deberá estructurarse de manera tal que ponga un máximo de sentido de propiedad y de responsabilidad en manos de los ancianos emergentes, mientras ellos todavía permanecen bajo la autoridad

De algunos ancianos reconocidos de las iglesias de la zona. Con el tiempo, se hará evidente cuáles son los hombres que reúnen las condiciones para el ancianito. Los ancianos reconocidos de las iglesias de la zona trabajarán con los miembros de la nueva iglesia en el nombramiento de sus ancianos.

Errores comunes que se deben evitar:

Dependencia versus independencia. La Estrategia de Movilización Total proporciona una estructura para desarrollar nuevas iglesias que no padezcan el síndrome de la dependencia de fuerzas externas. Sin embargo, debe tomarse la precaución de no crear el mal opuesto de la independencia total. Nuestra meta es que cada nueva iglesia desarrolle un patrón sano de interdependencia con otras iglesias.

El nombramiento de líderes que no están calificados para serlo. Debemos resistir la tentación de nombrar como ancianos a hombres que no han sido aprobados (1 Timoteo 5:21-22). La Estrategia M. T. permite a los hombres que crezcan en el ancianito con el paso del tiempo y en situaciones ministeriales reales. Durante esta fase, es útil estructurar la iglesia de manera que, mientras la nueva iglesia todavía permanezca bajo la autoridad espiritual del fundador de iglesias o de otros líderes reconocidos, los líderes emergentes puedan ejercer una autoridad creciente sobre la vida del cuerpo.

Sugerencias en cuanto a los pasos a dar:

1. Ore para que Dios guíe a la mayor cantidad posible de miembros a asumir el compromiso de formar una iglesia local, compromiso que se manifiesta pública y solemnemente en una reunión especial. (Vea *Herramientas Útiles: Pacto de Membrecía*).
2. Reúnase con los ancianos emergentes (en la mayoría de los casos, serán los que lideran las células), para elaborar las mínimas estructuras de organización necesarias para que la iglesia pueda ser responsable de su preservación y crecimiento (vea ejemplos de Estatutos Internos).

CRECIMIENTO DE LA IGLESIA

3. Someta estas estructuras de organización a la membrecía, para que las aprueben e implementen.
4. Formule un plan que permita al fundador de iglesias (o a los ancianos reconocidos de las iglesias de la zona) continuar brindando cobertura espiritual y guía para los líderes emergentes, como así también entrenamiento específico para el ancianito (vea *Herramientas Útiles: Comisión Directiva Provisoria*)

CRECIMIENTO DE LA IGLESIA

LECCIÓN DOCE DIRIGIENDO UN GRUPO PEQUEÑO A UNA COMUNIÓN REAL

“Y con otras muchas palabras testificaba y les exhortaba, diciendo: Sed salvos de esta perversa generación. Así que, los recibieron su palabra fueron bautizados; y se añadieron aquel día como tres mil personas. Y perseveraban en la doctrina de los apóstoles, en la comunión unos con otros, en el partimiento del pan y en las oraciones.” **Hechos 2:40-42**

Hay cuatro elementos que queremos traer a las reuniones de nuestros grupos pequeños:

1. La doctrina de los apóstoles
2. Oraciones
3. El partimiento del pan
4. La Comunión

El diccionario define la comunión o confraternidad de esta manera "compañía; asociación amigable; el compartir mutuamente, como la experiencia, la actividad, el interés, etc.; un grupo de personas con los mismos intereses."

La palabra griega koinonia, es la oportunidad de compartir en algo, de ser uno de los participantes.

En la Biblia, la comunión significa: viviendo juntos en una relación Abierta y honesta El plan de Dios para el crecimiento de Su Iglesia es que cada creyente pueda experimentar relaciones que sean reales, abiertas, honestas, y seguras, a un largo plazo de tiempo.

Un grupo de amistad hogareño es el lugar ideal para que estos tipos de relaciones tomen forma, pero no sucede Automáticamente.

Los líderes necesitan saber cómo animar para que los miembros sean abiertos y honestos sin poner en compromiso la verdad. Dar órdenes y decir a la gente que hacer no es como el crecimiento sucede.

“Dijo también esta parábola: Tenía un hombre una higuera plantada en su viña, y vino a buscar fruto de ella, y no lo halló. Y dijo el viñador: He aquí, hace tres años que vengo a buscar fruto en esta higuera, y no la hallo; córtala; ¿para qué inutiliza también la tierra? El entonces, respondiendo, le dijo: Señor, déjala todavía este año, hasta que yo cave alrededor de ella, y la abone. Y si diere fruto, bien; y si no, la cortarás después.” Lucas 13:6-9

Hay tres áreas en la vida donde el creyente necesita crecer en madurez y ser fructífero.

1. En su carácter personal.
2. En su habilidad de relacionarse apropiadamente con otra gente.
3. En su habilidad de desempeñar trabajos significativos.

Podemos pensar en estas cosas como las áreas Personales las áreas Relacionales y las áreas Funcionales de la vida de Cada Persona.

CRECIMIENTO DE LA IGLESIA

En la parábola, la primera reacción del hombre que tenía la higuera fue la de "Cortarla." Este es el método judicial del ministerio, y es basado en los principios de la ley.

El Principio de la Ley: La ley juzga completamente a una persona por una sola falta. El fracaso demuestra que usted es culpable de todo (Santiago 2:10-11). No toma en cuenta las debilidades y la inmadurez de una persona. Cuando se usa este método para ministrar, lo que se está haciendo es enseñar a ser Perfecto. Y este Método es algo muy peligroso para los Nuevos.

Romanos 8:3 explica que la razón por la cual la ley no trabajó bien, fue por causa de nuestras debilidades humanas. Por esta razón es que Romanos 8:1 dice: *"Ahora pues, ninguna condenación hay para los que están en Cristo Jesús, los que no andan conforme a la carne, sino conforme al Espíritu."*

Lo que la gente necesita cuando fracasan es oír la voz de alguien diciéndoles: "Espere, déjalo quieto." Esto representa a Jesucristo operando en nuestras vidas en Su papel de Abogado. Como el Abogado, Jesucristo echa hacia atrás la culpabilidad, la ira, la vergüenza, la condenación, y nos lleva a un lugar seguro llamado perdón y salvación.

Hasta que los miembros de un Iglesia en Crecimiento no alcancen ese lugar donde honestamente sientan que no hay "Condenación" jamás vamos a poder dirigir al grupo a una verdadera comunión. El papel que el líder del grupo debe de jugar es el de Abogado para cada miembro, y no el de juez.

"Y aquel Verbo fue hecho carne, y habitó entre nosotros (y vimos su gloria, gloria como del unigénito del Padre), lleno de gracia y de verdad.¹⁶ Porque de su plenitud tomamos todos, y gracia sobre gracia.¹⁷ Pues la ley por medio de Moisés fue dada, pero la gracia y la verdad vinieron por medio de Jesucristo."

Juan 1:14,16-17

Note que *el principio de la ley* (la cual vino por medio de Moisés) es contrario al principio de la gracia

(La cual vino por medio de Jesucristo). Lo que el Señor Jesús trajo era mucho más superior a lo que Moisés trajo. Se puede pensar de la gracia como aceptación y amor Incondicional

Usted puede pensar que la verdad es una revelación de la Realidad de Dios.

Cuando Jesucristo vino a la tierra a intervenir en nuestras vidas, el "habito en medio de nosotros." Esto quiere decir que El invirtió Tiempo en este proceso de aplicar Su gracia y Su verdad.

CRECIMIENTO DE LA IGLESIA

El ministerio que ocurre en un grupo de amistad hogareño tiene que incluir los mismos tres ingredientes: 1) gracia, 2) verdad, y 3) mucho tiempo para corregir asuntos que existen.

Este tema es visto en todo el Nuevo Testamento como la manera por la cual los cristianos se ministraban los unos a los otros. Consideremos los siguientes versículos:

“para que ya no seamos niños fluctuantes, llevados por doquiera de todo viento de doctrina, por estratagema de hombres que para engañar emplean con astucia las artimañas del error,¹⁵ sino que siguiendo la verdad en amor, crezcamos en todo en aquel que es la cabeza, esto es, Cristo,”

Efesios 4: 14-15

*“Ninguna palabra corrompida salga de vuestra boca, sino la que sea buena para la necesaria edificación, a fin de dar gracia a los oyentes.” **Efesios 4:29***

*“Sea vuestra palabra siempre con gracia, sazonada con sal, para que sepáis cómo debéis responder a cada uno.” **Colosenses 4:6***

*“Porque el siervo del Señor no debe ser contencioso, sino amable para con todos, apto para enseñar, sufrido;²⁵ que con mansedumbre corrija a los que se oponen, por si quizá Dios les conceda que se arrepientan para conocer la verdad,” **2 Timoteo 2:24-25***

¿Cómo se logrará practicar esto en una reunión de un Grupo de Amistad Hogareño?
Debemos crear un clima que conduzca al crecimiento.

El ambiente de un grupo de Crecimiento debe ser caluroso, amable y cada miembro debe sentir que son aceptados, sin importar su nivel de madurez o su compromiso. Pero, también se necesita ver que todos sean abiertos y honestos Y todo esto tiene que empezar con aquellos que están en liderazgo. También se necesita de mucha Paciencia mientras los miembros aprenden, luchan, y se espera que al final acepten y empiecen a vivir en la verdad.

Un grupo de amistad se debe de enfocar primeramente en la gracia, que en la verdad. La gente necesitan sentir que son aceptados completamente; y una vez se sientan de esta manera van a estar más dispuestos a escuchar y a ser cambiados por la verdad. Pero la gente tiene que sentirse llena de más que verdades doctrinales. La gente necesita aprender a amar el conocer la verdad acerca de ellos mismos.

*“Pobreza y vergüenza tendrá el que menosprecia el consejo; mas el que guarda la corrección recibirá honra.” **Proverbios 13:18***

El que ama la instrucción ama la sabiduría; mas el que aborrece la reprensión es ignorante.
Proverbios 12:1

CRECIMIENTO DE LA IGLESIA

“He aquí, tú amas la verdad en lo íntimo...” Salmo 51:6

La gente tiene que ser enseñada acerca del gran Valor que hay en aprender amar el conocer la verdad de sí mismos, sin importar como de doloroso pueda ser.

Maneras como la gente puede experimentar la gracia de Dios en el ambiente de un grupo de Crecimiento

1. Por medio de recibir aceptación y perdón incondicional de todos los miembros del grupo.
2. Por medio de recibir apoyo y motivación cuando están muy débiles para hacer las cosas solos.
3. Por medio de tener otros líderes y miembros quienes modelan las calidades y habilidades vitales las cuales necesitaran para cumplir su propósito en el Señor
4. Por medio de recibir corrección compasiva e instrucción suave de sus líderes y de los otros miembros del grupo.

Maneras en que la gente puede experimentar la verdad en el ambiente del grupo de amistad hogareño:

1. Por medio de enseñar y hablar acerca de las verdades de la Biblia
2. Por medio de motivar a los miembros del grupo a que lean y estudien buenos materiales que enseñen la verdad de Dios
3. Por medio de permitir a los miembros el compartir sus luchas con la verdad abiertamente
4. Por medio de confrontar a los miembros con amor cuando se desvíen de la verdad de Dios

La comunión Bíblica es la de compartir y participar el uno con el otro en todos los aspectos de nuestra vida.

Los verdaderos cristianos aman tener sus vidas examinadas, evaluadas, y corregidas por aquellos con quienes tienen comunión.

CRECIMIENTO DE LA IGLESIA

LECCIÓN TRECE "LOS ODRES NUEVOS"

Ni echan vino nuevo en odres viejos; de otra manera los odres se rompen, y el vino se derrama, y los odres se pierden; pero echan el vino nuevo en odres nuevos, y lo uno con lo otro se conservan juntamente. Mateo 9:17

El Señor estaba a punto de introducir un nuevo Reino que trastornaría al mundo entero, El nuevo vino comenzaría una nueva era de más poder. La estructura religiosa antigua no se iba poder adaptar a la energía y al crecimiento de este nuevo Reino. Pues sería guiado por el poder del Espíritu Santo.

"Hoy en día hay un potencial mayor para un mayor crecimiento"

Se necesita de un nuevo sistema para acomodar la Iglesia en estos días dinámica que Jesús construyo.

Los Odres Viejos.

Un legalismo rígido y la forma tradicional no podían aguantar la nueva vida que El Señor estaba a punto de dar a la humanidad. **Vino nuevo = Nueva Dimensión Espiritual = Un Nuevo Tipo de Creyentes.**

Los Odres Nuevos.

Una nueva forma de vida para la iglesia, Los santos perseveraban en la doctrina, la confraternidad, el partimiento del pan, y en las oraciones...**Hechos 2:46.**

Mantener a los nuevos creyentes en la estructura religiosa antigua, causaría la pérdida del vino y de los odres.

La iglesia primitiva fue capaz de mantener a sus fervorosos creyentes.

¿Le dará Dios más de lo que usted pueda administrar?

Un vistazo a los Odres Nuevos del Nuevo Testamento.

¿Dónde se reunió la iglesia? Edificio central y por las casas.

"... y como nada que fuese útil he rehuido de anunciaros y enseñaros, públicamente y por las casas," Hechos 20:20

¿Cuál es la principal actividad de la iglesia? Alabar a Dios, recibir instrucción, orar, confraternizar, evangelizar.

"Y perseveraban en la doctrina de los apóstoles, en la comunión unos con otros, en el partimiento del pan y en las oraciones. " Hechos 2:42

¿Cuál es la confraternidad en la iglesia? Reuniones semanales en casas, compartiendo sus vidas

"Y perseverando unánimes cada día en el templo, y partiendo el pan en las casas, comían juntos con alegría y sencillez de corazón..." Hechos 2:46

¿De Dónde se provee la iglesia de líderes? Cada uno es considerado como un líder potencial, y

CRECIMIENTO DE LA IGLESIA

ubicado en el lugar correcto.

Lo que has oído de mí ante muchos testigos, esto encarga a hombres fieles que sean idóneos para enseñar también a otros. " 2 Ti. 2:1-2

¿Quién provee apoyo para los miembros necesitados? Hombres y mujeres apoyándose uno al otro...

"Hermanos, ya sabéis que la familia de Estefanas es las primicias de Acaya, y que ellos se han dedicado al servicio de los santos" 1 Corintios. 16:15

¿Qué clase de relación personal usted encuentra en la iglesia? Confianza y amor mutuo

"Saludaos unos a otros con ósculo santo. ¹³Todos los santos os saludan. ¹⁴La gracia del Señor Jesucristo, el amor de Dios, y la comunión del Espíritu Santo sean con todos vosotros. Amen." 2 Corintios. 13:12-14

¿Cuál es la vida de oración en la iglesia? Miembros vienen temprano a la iglesia para orar, asisten a las reuniones de oración periódicamente, se reúnen en los hogares, están en un acuerdo de oración y se comprometen a orar los unos por los otros diariamente.

"entonces Pedro, volviendo en sí, dijo: Ahora entiendo verdaderamente que el Señor ha enviado su ángel, y me ha librado de la mano de Herodes, y de todo lo que el pueblo de los judíos esperaba. ²Y habiendo considerado esto, llegó a casa de María la madre de Juan, el que tenía por sobrenombre Marcos, donde muchos estaban reunidos orando. "Hechos 12:11-12

¿Cómo son utilizados los dones espirituales? Rutinariamente y por muchos

"Cada uno según el don que ha recibido, minístrelo a los otros, como buenos administradores de la multiforme gracia de Dios. " 1 Pedro 4:10

¿Cuáles son las responsabilidades del pastor? Entrenar a hombres y mujeres para el ministerio, predicar y desarrollar algunas responsabilidades de servicio.

"Y el mismo constituyo a unos, apóstoles; a otros, profetas; a otros, evangelistas; a otros, pastores y maestros..." Efesios 4:11

¿Cuáles son las características del cuerpo? Obedecer, asistir a la iglesia y a los grupos pequeños, apoyar a la iglesia y dar atención a la edificación de relaciones personales creando una amorosa comunidad.

"En esto conocerán todos que sois mis discípulos, si tuviereis amor los unos con los otros. " Juan 13:35

¿Cómo es que la iglesia evangeliza? Cada miembro del Grupo Pequeño evangeliza; cada uno tiene una parte en la conversión de un incrédulo.

Hechos 1:8 "pero recibiréis poder, cuando haya venido sobre vosotros el Espíritu Santo, y me seréis testigos en Jerusalén, en toda Judea, en Samaria, y hasta lo último de la tierra."

¿Cómo son discipulados los miembros? Oidores de la palabra, y discutiendo como se relaciona a las circunstancias de la vida; la persona observa y se relaciona con miembros maduros en sus casas; se envuelve en responsabilidades suaves y ayuda a discipular a otros.

"Lo que aprendisteis y recibisteis y oísteis y visteis en mí, esto haced; y el Dios de paz estará con vosotros." Filipenses 4:9

CRECIMIENTO DE LA IGLESIA

¿Cómo es que la iglesia asimila a los nuevos creyentes? Llamadas telefónicas y responsabilizando a una persona a involucrarse con ese nuevo miembro, los grupos pequeños les proveen una amistad; muchas veces ellos están envueltos en un grupo antes de ser miembros de la iglesia, resultando en la retención del 50% al 75% de ellos.

Una iglesia de grupos pequeños se asimila más a la iglesia primitiva.

Un estudio fue realizado en 50 personas que fueron alcanzadas y 50 que no.

- Noventa por ciento de las que se quedaron tenían 6 amigos 6 más... 98% de los que se fueron tenían menos de 6 amigos en la iglesia.
- Aquellos que tenían 8 o más amigos en la iglesia, todos se quedaron.
- Si sus amigos cercanos estuvieran en la iglesia, ellos estarían más activos en la iglesia.

Hubo ocho principios universales envueltos en el crecimiento de la iglesia:

1. Ellos dieron libertad a la gente para ser líderes.
2. Ellos tuvieron un ministerio que estaba orientado a los dones.
3. Ellos Demostraron pasión espiritual, ellos estaban en fuego.
4. Ellos tenían unas estructuras funcionales.
5. Ellos tenían servicios de alabanza que los inspiraban.
6. Ellos sabían cómo ministrar las necesidades en los hermanos.
7. Todos ellos tenían relaciones establecidas en amor Ágape entre ellos y alrededor de ellos.
8. Ellos tenían grupos pequeños saludables

CRECIMIENTO DE LA IGLESIA